

Proyecto de Grado

BÍNCULO

La Bicicleta como herramienta para asumir una Cultura Vial Responsable

Leidy Johana Agudelo Padilla

Corporación Unificada Nacional de Educación Superior CUN

Escuela de Comunicación y Bellas Artes

Dirección y Producción de Medios Audiovisuales

Bogotá D.C

2019

BÍNCULO

La Bicicleta como herramienta para asumir una Cultura Vial Responsable

Leidy Johana Agudelo Padilla

Proyecto de Grado

Para optar al título de Director y Productor

en medios Audiovisuales

Directores:

Luis Fernando Gasca

Norman Esteban Gil Reyes

Corporación Unificada Nacional de Educación Superior CUN

Escuela de Comunicación y Bellas Artes

Dirección y Producción de Medios Audiovisuales

Bogotá D.C

2019

Tabla de contenido

Resumen	4
Abstract	6
Objetivo General	8
Objetivos Específicos	8
Justificación	9
Diseño Metodológico	13
Recolección De La Información.	13
Temática:	14
Audiovisual.	15
Conceptual.	17
Experimentación.	17
Antecedentes	20
Bitácora Personal	22
<i>Círculo</i>	23
<i>Cromoterapia y Fragmentación</i>	28
<i>El arte de sanar</i>	32
<i>Sensación</i>	46
<i>Instalación: Conexión Vinculante</i>	50
<i>Reflexión o refracción</i>	54
Glosario	56
Bibliografía	58
References	¡Error! Marcador no definido.

Resumen

El presente texto describe la investigación para optar el título de Director y Productor en Medios Audiovisuales de la Corporación Unificada Nacional de Educación Superior CUN. El objetivo general de esta investigación fue llevar a cabo un proceso creativo para desarrollar una pieza audiovisual de carácter alternativo: Para ello el principal instrumento fue desarrollar una “bitácora”, para sistematizar todo el proceso, siendo algo alternativo. Esto con el fin de explorar desde una perspectiva más humana y sensible del entorno audiovisual, para exponer un tema tan institucional como es la Cultura Vial. Y cómo en este escenario la bicicleta se transforma en instrumento de resistencia que se contrapone al desorganizado y caótico sistema de transporte de una ciudad como Bogotá, que además transforma la vida y la sensibilidad de los ciudadanos.

Esta preocupación surge de mi experiencia como ciclista en la ciudad de Bogotá y de mi participación en colectividades de ciclistas y contextos políticos donde se discute sobre la importancia del papel de la bicicleta en la movilidad urbana. Asimismo, sé que es muy difícil de expresar tantos sentimientos y emociones que se viven con la bicicleta, la sensación de libertad y afecto, pero también, la impotencia que siento cuando observo lo que ocurre a diario en la ciudad, mientras me transporto de un lugar a otro. Todas estas son imágenes que tengo muy presentes en mi mente que solo puedo comprender desde mis emociones, pero ¿cómo transmitir las? ¿Cómo convivir con los diferentes actores viales?

De este modo *Bínculo*, el nombre de nuestra propuesta, es una obra experimental que pretende desde la plástica y el vídeo sensibilizar el rol de los ciudadanos, como actores viales, y el de los ciclistas que usan la bicicleta como medio de transporte y/o estilo de vida, con la intención de vivir de un modo más saludable y ayudar a construir una ciudad más amable. Esta pieza, por lo tanto, pretende emitir sensaciones al ritmo de las imágenes, la música, confrontando situaciones cotidianas en la movilidad bogotana para transmitir estos sentimientos al espectador. Y así, resignificar a la bicicleta como instrumento al servicio del ser humano porque promueve un estilo de vida saludable y amigable con el medio ambiente en la ciudad de Bogotá.

Palabras Clave

Bicicleta, movilidad urbana, cultura vial, documental experimental, conciencia ciudadana.

Emitir emociones y sensaciones.

Abstract

This text describes the research to opt (receive) for the title of Director and Producer in Audiovisual Media of the National Unified (Unificated) Corporation of Higher Education CUN. The general objective of this research was to carry out a creative process to (will) develop an audiovisual piece of an alternative nature: For this, the main instrument was to develop a “blog”, to systematize the entire process being something alternative. This in order to explore from a more human and sensitive perspective of the audiovisual, to expose a topic as institutional as the Road Culture. And how in this scenario the bicycle becomes an instrument of resistance that opposes the chaotic transport system of a city like Bogotá, which also transforms the life and sensibility of citizens.

This concern arises from my experience as a cyclist in the city of Bogotá and from my participation in groups of cyclists and political contexts where the role of the bicycle in urban mobility is discussed. I also know that it is very difficult to express so many feelings and emotions that are lived with the bicycle, the feeling of freedom and affection, but also, the helplessness I feel when I observe what happens daily in the city, while transporting myself from a place to another. These are all images that I have very present in my mind that I can only understand from my emotions, but how to transmit them? How to live with the different road actors?

In this way Bínculo, the name of our proposal, is an experimental work that aims from the plastic and video sensitize the role of citizens, as road actors, and that of cyclists who use the bicycle as a means of transport and / or lifestyle, with the intention of living in a healthier way and helping to build a friendlier city. This piece, therefore, aims to emit sensations to the rhythm of images and music confronting everyday situations, which occur daily in Bogota mobility, to convey these feelings to the viewer. And so, resignify the bicycle as an instrument at the service of the human being, because it promotes a better lifestyle.

Key Words

Bicycle, urban mobility, road culture, experimental documentary, citizen awareness. emit, emotions, sensations.

Pregunta Problema

¿Cómo integrar elementos institucionales: material audiovisual sobre actores viales y entes gubernamentales como la ANSV, Mincultura, INVIAS y Secretaría de Movilidad, en una propuesta estética experimental que le permita al público tener una experiencia sensible frente a la cultura vial?

Objetivo General

Crear conciencia frente a la cultura vial a partir de una experiencia estética audiovisual.

Objetivos Específicos

1. Recopilar documentos, referentes estéticos y conceptos sobre la cultura vial.
2. Desarrollar una bitácora para el análisis sensible y el procesamiento de cultura vial en Bogotá.
3. Diseñar, aplicar y analizar experimentos estéticos, narrativos, sonoros, de montaje y exhibición.
4. Pre Producir, producir y pos producir el videoarte documental Bínculo con sus respectivos documentos técnicos, a saber: libro de producción, fotografías de experimentación, instalación y montaje para su exhibición (anexos).
5. Diseñar, gestionar e implementar la creación de una acción performática que vincula actores viales y entes gubernamentales como la ANSV, Mincultura, INVIAS y Secretaría de movilidad como parte de la socialización del videoarte documental Bínculo.

Justificación

Subirse en una bicicleta y recorrer en ella más de 5 km nos ayuda a comprender las imprudencias que se cometen en las vías, la falta de cultura y de educación vial, que en Bogotá es alarmante. Los bogotanos no logran comprender que el tráfico es masivo, por ello es necesario asumir la problemática vial desde otra perspectiva, para no seguir cometiendo los mismos errores. Es decir, irrespetar las normas hasta llegar a la vulneración de la vida. Hay que asumir una posición conciliadora, para no seguir cayendo en el irrespeto. Pero para ello es importante reconocer el contexto de cada actor, porque las perspectivas cambian, como lo han propuesto los enfoques etnográficos, Piera E. A. (2011,); “permite reflexionar constante y profundamente sobre la realidad, asignando significaciones a lo que se ve, se oye y se hace, desarrollando aproximaciones hipotéticas, redefiniendo continuamente, hasta llegar a construir e interpretar la realidad sin anteponer el sistema de valores del investigador, lo que conduce a una construcción teórica”. Cuentan las abuelas muiscas que sobreviven en la localidad de suba actualmente, que dentro de su historia hace muchos años los indígenas muiscas de Bogotá tenían templos o casas ceremoniales que eran llamadas “la cuca”, templo destinado a la enseñanza, en donde acudían hombres y mujeres para hacer ofrendas, pedir favores a los dioses, llevar a cabo rituales sagrados y consultaban al “chyquy” o chaman, líder de la comunidad para solucionar toda clase de problemas. En una casa de entrenamiento. Los sacerdotes de estos templos de enseñanza eran llamados “chyquy” mascaban hayo y hablaban solo lo necesario, ellos guardaban un voto de castidad por 12 años llegando a una evolución de pensamiento ayunando, si rompía con el voto era destituido de su ministerio y en alusión a estos templos de sabiduría se piensa proyectar sobre un domo llegando a generar un ritual que dignifique la vida de los ciclistas.

Según Berenstein (2001), “el Vínculo es el sentido de una estructura inconsciente que liga a dos o más sujetos.” Nos relacionamos con este término para crear una obra experimental, que nace desde mi experiencia como ciclista en Bogotá. En cada círculo social, en el entorno académico, inclusive en el hogar, he encontrado que existen toda clase de vínculos de este tipo con la bicicleta. A mi criterio ser ciclista es una más de las mejores maneras de relacionarse, incluso mejor que las redes sociales, que me ha permitido establecer vínculos con diferentes personas, colectividades y más allá de eso, me ha permitido generar un cambio en la forma de percibir el entorno social. Por este motivo, este vínculo merece un elogio, por ello este proyecto se llamará *Bínculo*.

Los contenidos documentales la mayoría de las veces tienen el objetivo de mostrar situaciones reales, Biasutto M. Á. (1994) “La definición de documento puede ser la de «un instrumento con el cual se prueba o se hace constar algo». De ese modo el documental audiovisual (vídeo, cine, montaje de diapositivas) es el registro de un acontecimiento de la realidad, tomado en el momento en que ese hecho está ocurriendo y que pretende probar o hacer constar a través de su exhibición”. En esta ocasión *Bínculo* propone un relato plástico, no lineal, porque busca proponer más que un carácter o una sola historia; siendo un documental probatorio de las problemáticas que suceden por falta de cultura vial que si bien es cierto también tiene algo de narrativo, descriptivo, analítico y reflexivo; pretende acercarse a la realidad de manera sensible. Para ello, se experimenta con lo cotidiano desde la realización y la plástica del montaje, para transmitir diferentes posiciones críticas, emociones, experiencias, sentimientos y conceptos sobre la cultura, para evidenciar las maneras de actuar, observar, sentir, razonar y oír de los individuos. Todo para responder a la pregunta por qué no tenemos cultura vial.

Este puede ser un ejercicio de contracultura, porque esta se entiende como, Dezcallar R. (1984). “el intento de reemplazar el «principio de realidad» (concepto que desde luego no utiliza en su sentido freudiano estricto) que opera en el sistema tecnocrático por una nueva «concepción de lo real»”. De modo que la experimentación que se propone, a través de la imagen y el sonido, denota un reto para intentar sensibilizar a los ciudadanos sobre la seguridad en las vías de Bogotá. La cultura vial es una problemática evidente porque todos los días incrementa la cantidad de siniestros viales, por falta de civismo pues casi siempre son causados por exceso de velocidad o por falta de respeto a las señales de tránsito, inclusive por usar el celular, mientras se conduce y en últimas por la causa más irresponsable, conducir después de consumir bebidas alcohólicas.

Existen algunas colectividades de ciclistas en las localidades de Bogotá, son una gran parte líderes que imparten cultura haciendo campañas y actividades en pro de la bicicleta, para que sea una herramienta que nos facilita y permite transportarnos de una manera más económica, ambientalista y saludable, observando y comprendiendo en espectro más amplio de las situaciones que se viven a diario. Inclusive con la historia, porque cuando nos encontramos en lugares específicos que simbolizan lo que es y ha sido Bogotá, los grandes acontecimientos que allí ocurrieron, son puntos de encuentro que evidencian los vínculos con el entorno, lo que nos permite compartir saberes y conocimientos. De esta manera se logra que las personas asuman un estilo de vida amable con el entorno y así lograr una ciudad sostenible, apoyando a los ciudadanos para que usen la bicicleta y no tengan miedo de desplazarse en ella. Lo que es entendible, ya que también son vulnerados por los otros medios de transporte. Nos hace falta cambiar nuestra percepción, porque nos enfrentamos a una problemática cultural que con el paso de los años se vuelve más compleja a pesar de la evolución “tecnológica”. De hecho, usamos más contaminantes, porque inventamos herramientas que generan contaminación y son

riesgosas para el humano. Asimismo, son evidentes las grandes e importantes transformaciones sobre el modo de vida y su movilidad.

La movilidad en Bogotá se rige por normas con el fin de facilitar la armónica y articulada circulación por las calles. Debemos comprender que la infraestructura, las señales y los diferentes elementos que comprometen la movilidad no son siempre lógicos ni funcionales, por esta razón los ciudadanos debemos tomar medidas de control y precaución, ser cívicos, ya que si no nos empoderamos de las diferentes problemáticas de nuestra ciudad seguirá siendo el lugar de nadie, todos nos vulneramos, porque es más importante llegar primero. Convivir Dignamente se puede relacionar en un principio básico de normas acordadas, buenas intenciones, comprender el arte de vivir y convivir, que va de la mano con la cultura y la movilidad.

Bínculo es un documental con una temática de interés para reconocer sucesos caóticos de una ciudad como Bogotá que, por falta de cultura en las vías, realizaremos una composición de tipo experimental con imágenes captadas de varias calles de la ciudad, recopilando los diferentes sonidos generados por el ruido y el transitar de cada ciudadano. Basados en la investigación anterior entregada en la opción de grado de tecnólogo sobre cómo el ciclista vive a diario los riesgos por falta de cultura vial, partiendo de ello y de una bitácora personal apuntes, documentos, referentes, imágenes de archivo, que se recopilan para componer cada elemento que forjan este proyecto un documental que evidencia una ciudad en un flujo caótico por falta de identidad por Bogotá que sufre un desarraigo cultural.

Diseño Metodológico

La metodología es de enfoque cualitativo y de método etnográfico. Sobre esta base se desarrolló, en primer lugar, una revisión teórica y seguidamente, se llevaron a cabo métodos de tipo observacional para recolectar el material que nos permitía comprender una imagen de la realidad, acciones, lugares específicos, costumbres, lenguajes y contextos culturales. Sobre esta base se pasó a un proceso de experimentación y conceptualización, para interpretar los diferentes fenómenos sociales. Y de este modo desarrollar una pieza experimental de carácter documental a través de la cual esperamos proponer una nueva mirada tejida desde diferentes puntos de vista que formarán paralelos.

Con la pretensión de configurar una puesta en escena que exprese la complejidad de la cultura vial. Esta propuesta se compuso en tres fases:

1. Recolección De La Información.

Desde el año 2018 nace la idea de crear un documental sobre la bicicleta, en mi rol de ciclista que vive a diario riesgos por falta de cultura vial. A principios del año 2019 se logra un micro documental informativo sobre, Gobierno nacional (2016, ley 1811) que incentiva el uso de la bicicleta. Sin embargo, se consideró realizar una nueva pieza al observar que no era suficiente para culturizar a la sociedad, que vive a diario el conflicto de todos los actores viales y el alto índice de mortalidad por falta de civismo. Lo que lleva a la intención de crear un documental experimental. A continuación, exponemos cómo se recolectó de la información para la creación de este proyecto.

a. Temática:

Según los datos brindados por la Secretaría de movilidad y el Concejo de Bogotá, el incremento de comercialización de bicicletas, la cantidad de accidentes de tránsito que involucran a todos los medios de transporte, Boletín. (n.d.) El mal estado de las Ciclorutas y bicicarriles, la inseguridad, las maniobras peligrosas tanto de conductores como de bici usuarios y la falta de señalización o demarcación, son algunos de los factores que influyen en estos incidentes. “No respetar las normas y señales de tránsito, transitar sobre el carril exclusivo de Transmilenio, adelantar entre vehículos, no usar las Ciclo Rutas y las deficiencias en la infraestructura, son algunas de las causas del incremento de los accidentes”.

Simplificando, los principios y valores se han perdido evidentemente, Dezcallar, R. (1984), “la persona es antes que nada un yo —el tuyo, el mío—, y con toda probabilidad un yo muy egoísta, consciente de su propia importancia, deseoso de ceder a sus propios deseos. Si hay otro yo mejor dentro de nosotros —y desde luego que lo hay— habrá de ser sacado a la luz profundizando en el orgullo y en el deseo de esa identidad inferior”. Razonando de una manera más consciente y menos egoísta se obtendría una movilidad acorde, sin congestión, sin contaminación llevando una vida verdaderamente digna.

Fuentes encargadas de investigar, diseñar y desarrollar métodos para la innovación y satisfacción de las necesidades del ser humano en, Lange Valdés C. (2011):

Su movilidad urbana fue utilizada como un recurso fundamental para la reestructuración de las principales capitales europeas y sus modos de vida. En este sentido, su análisis de los proyectos desarrollados por J. Nash y el Barón Haussmann, en Londres y París a fines del siglo XIX, muestra cómo la movilidad urbana no sólo tuvo como objetivo mejorar la accesibilidad y la conectividad desde las periferias hacia el centro y

viceversa, sino también permitió promover la regulación del uso ciudadano del espacio público y ordenar la distribución de los distintos grupos sociales al interior de la ciudad..

Esto nos clarifican al momento de llevarlo a cabo para una ciudad como Bogotá, Investigaciones que logran generar cambios.

b. Audiovisual.

Dentro las diferentes obras de Documental y Cine Expandido como referentes para la creación de *Binculo* tenemos, José María Arzuaga (1963), “el documental Rhapsody in Bogotá” este cortometraje nos muestra cómo fue Bogotá en el año 1963 a través de un relato circular que inicia en el amanecer de un día hasta el siguiente. Allí vemos la vida cotidiana de nuestra ciudad con una sinfonía contrapuesta a un entorno de poder, un porvenir, un pasado, un presente, revelador de la realidad en su época. Nuevos tiempos, nuevos cambios, visualizamos la nueva Bogotá del siglo XXI.

Otra obra en la que nos basamos por la intención del montaje Quevedo, S. R (1929), “el hombre de la cámara de Dziga Vertov”, un documental que muestra una ciudad Rusa, lo interesante es el montaje de las escenas que subdivide la pantalla en varios fragmentos logrando una descripción conjunta en la época.

Una serie de documentales del Director Godfrey Reggio (1982), llamado Koyaanisqatsi que componen una trilogía de cómo se vive el mundo moderno que refleja la convivencia entre el

medio ambiente y la ciudad en los Estados Unidos, esta trilogía se experimenta con el sonido y la imagen en reversa.

Basados en los referentes mencionados anteriormente la idea es crear una bitácora y recopilar imágenes de lo cotidiano de Bogotá desde diferentes puntos de vista al percibir situaciones cotidianas. Desarrollar una escaleta como una base para la recopilación de imágenes y diferentes sonidos orgánicos de cada momento, en el trabajo de montaje se espera dividir la pantalla en varios fragmentos contraponiendo la diversidad de cada situación y como muestra final el documental será exhibido en otro tipo de formato no rectangular, como comúnmente es exhibido, sino circular haciendo referencia a la circulación y a la rueda en todo lo cotidiano.

c. Conceptual.

Estudiando los diferentes conceptos, Santana, Lourdes & Gutiérrez, Lidia (1996), “Cine documental de tipo experimental nos lleva a indagar sobre la etnografía, analiza y comprende las diferentes culturas en un término descriptivo”. Ya que el objetivo de *Bínculo* es evidenciar las problemáticas de la cultura vial también abordamos el concepto de Lange Valdés, C. (2011), “movilidad urbana que comprende los efectos y diferentes conceptos para una alternativa de formación Vial”. Recopilando estos conceptos se logra comprender desde la perspectiva, Piera, E. A. (2011), “antropológica visual y el cine etnográfico siendo el instrumento de recordación que preserva la información datada en la época de su creación, que propone relacionar la experimentación con las diferentes miradas al mundo”.

2. Experimentación.

La experimentación está comprendida por etapas de diseño representada en la primera etapa para la creación de una bitácora como carta de navegación con el fin de recoger los diferentes conceptos e intenciones para el documental. La segunda etapa es encontrar los diferentes referentes asociados al concepto que quiere tener *Bínculo*. La tercera etapa es la recolección del material audiovisual. El tercer tiempo es crear una escaleta basados al imaginario de como de composición y recolección de las imágenes y sonidos que se utilizaran en la cuarta etapa, el montaje busca impactar con la composición auditiva y la fragmentación de la imagen, llegando a la quinta y última etapa la instalación en donde se llevará a cabo la proyección del documental.

Varios días escribiendo mientras observaba las calles me preguntaba si la manera en que convivimos es la correcta. Referenciando los diferentes elementos que tienen similitud con las partes del cuerpo y con los diferentes mecanismos que se han creado a lo largo de los años para tener una vida mejor y comparando la velocidad en que fluyen los momentos que se perciben en milésimas de segundos las cuales hacen que cada situación sea un fractal en el tiempo. Dentro de la etapa de preproducción se habla con diferentes factores viables que nos cuentan cómo es su experiencia con la movilidad de la ciudad.

En la etapa de producción ya podremos compartir con los diferentes actores viales y usuarios de las bicicletas con los diferentes espacios, lograr retratar todas las situaciones cotidianas de

la ciudad, los buenos comportamientos y los malos actos que nos hacen caer en la ignorancia que en cada vehículo, a pesar de ser un medio de transporte, lleva una vida.

Jugando con el montaje, nuestra penúltima etapa, tiene el reto de la composición de las imágenes con los sonidos que llevarán al espectador a experimentar diferentes sensaciones. De modo que el espectador vea el autorretrato de las imprudencias cometidas. El ojo y el oído están acostumbrados a comprender las cosas de una manera “sencilla” o a la que está acostumbrados dentro de su segmentación de lo audiovisual y lo auditivo; continuando con esta idea la experimentación que se busca con este documental es hacer que el ojo comprenda mediante los sonidos e imágenes de cada acto, llegando a sensibilizar a través de la composición entre la grabación y el montaje.

Las relaciones que se construyen en las vías son una red social, en la cual siempre están a la luz del espectador cada molestia, cada situación, cada inconformidad reflejada no solo por los medios de comunicación masivos, sino por la manera en que el ciudadano la cuenta, la vive y la transmite: algunas veces educando otras veces simplemente opinando. Las evidencias son las palabras de diferentes personas que se movilizan en la ciudad de Bogotá, como ciclistas, motociclistas, automovilistas y personas de a pie. Además las estadísticas de seguridad vial demuestran que existe un incremento constante del uso de los medios de transporte y a su vez un alto grado de inconformidad con las condiciones de movilidad y el nivel de accidentes de tránsito.

Esta información es recogida a través de la experiencia personal, así como la información suministrada en entrevistas grabadas a mis amigos, compañeros, gente del común y demás

usuarios de los diferentes sistemas de transporte, sobre la manera en la que sobrevivimos en medio de tanta discordancia al momento de movilizarnos en la ciudad de Bogotá.

Antecedentes

Comprendido desde la investigación llamada, Bogotá, A. M. (2014), “Situación de la cultura vial entorno al ciclista en la ciudad de Bogotá” realizada para la segunda opción de grado. En esta investigación se logra enmarcar la idea de un documental experimental para sensibilizar sobre la cultura vial. Se pretendía lograr un audiovisual en el que el espectador comprendiera las situaciones que se viven a diario, observando los diferentes tipos de comportamiento.

La pieza se dirigía a los recuerdos y sensaciones, a los momentos que cada uno implica. Gracias a la experimentación con imágenes y sonidos se quiso generar armonía para que el espectador comprendiera la problemática social y cultural en la cual nos encontramos en Bogotá. Algunas maneras de contar las cosas que generen atracción, consumo, deseo, lujuria, de modo, que el espectador se anteponga a una manera diferente de visualizar una imagen o un sonido y que *Bínculo* sea un engranaje de acontecimientos que puedan cumplir con la intención de culturizar a los diferentes actores viales de Bogotá.

Bogotá, A. M. (2014), El sector cultura, recreación y deporte ha traducido la necesidad de los bogotanos para movilizarse de manera limpia y rápida, haciendo que desde las transformaciones culturales (cultura bici) avancemos en una ciudad culturalmente responsable con el planeta. Lo que nos dice la institución gubernamental encargada de gestionar, promover y velar por la cultura de la ciudad reconoce que existe un grupo de la población que necesita movilizarse por la ciudad con la ayuda de la bicicleta, porque es un medio de transporte limpio y rápido, además, en torno a este ha surgido una cultura, que este instituto apoyará y promoverá.

La movilidad se materializa en los desplazamientos generados por las necesidades cotidianas de los individuos. Mientras que los desplazamientos son consecuencia de la ubicación del hábitat y de la necesidad de realizar las actividades cotidianas, su distribución en el área urbana da lugar a la separación entre los puntos de origen y el destino. Por lo anterior, Obregón-Biosca, S. A. (2018), “un sistema de transporte en una ciudad debe de resolver las necesidades principales de su población en forma sostenible”.

El entorno siempre está interconectado, comprendiendo que existen infinitudes de culturas, clases sociales, etnias, etc., las cuales se comunican a través de diferentes vías, como aéreas, terrestres o red de telecomunicación, cada una de ellas son arterias, conexiones que conforman un solo cuerpo, un solo territorio.

Bitácora

Primer momento

Introducción.

La circulación es un movimiento continuo de elementos a través de un conducto o medio y encontramos en las calles bastante circulación de diferentes transeúntes que fluyen en las diferentes vías, así como la sangre fluye a través de las arterias y venas que van conectadas entre sí. De este modo, tanto en las vías urbanas como en el torrente sanguíneo del ser humano, se puede decir que si interrumpimos la movilidad en una vía de la ciudad, genera un embotellamiento frenando la circulación, así como si se cortara una vena del cuerpo, causando una hemorragia y en este caso el causante de cortar la circulación es por ejemplo un choque violento en donde se impactan dos vidas, que mueren, denominado accidente de tránsito, o en dado caso un hombre muere porque un automóvil lo arrolló aplastando una extremidad de su cuerpo causando un sangrado extremo lo cual causó su muerte.

Círculo

Karolus (2011) , afirma que “El círculo proviene de la palabra en latín Circulus que significa Redondez o Cero”, también “se puede representar como una unidad de lo absoluto, la perfección.” . Puede asociarse con diversos mecanismos como la rueda, el engranaje, las monedas, la luna, los lentes, los ojos... etc.

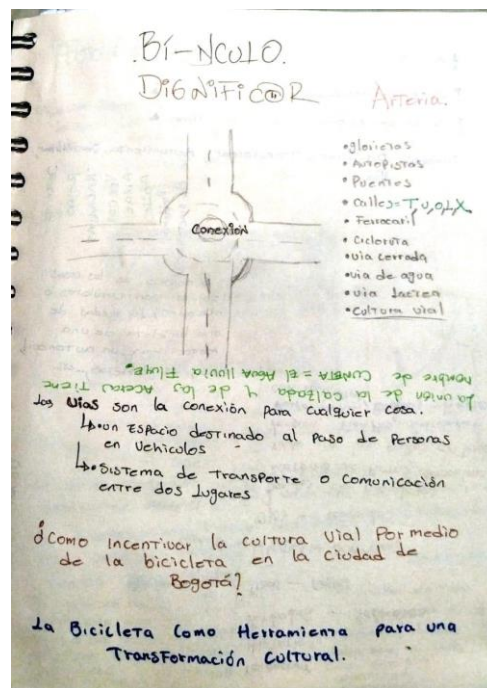


Figura 1. Conexión. Fuente: Bitácora personal.

Muchos elementos del mundo son circulares, bidimensionales e infinitos como las células, el planeta, nuestros átomos, los electrones, etc. Los mecanismos que ayudan a producir energía para los medios de transportarse incluyen formas que son circulares, también la comunicación es una transmisión a través de circuitos, un gran sistema siempre tiene un conector, arterial o

similar al del ser humano, como el corazón. La rueda funciona como corazón siendo un conector principal del sistema articulado.

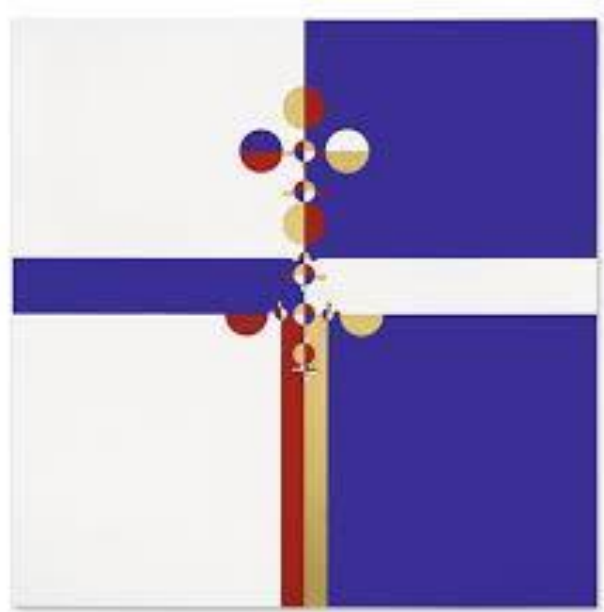


Figura 2. Roto Spinal II , 2005. Gabriel Orozco.

Gabriel Orozco (2005), utiliza el círculo no como una forma de composición, sino como un “instrumento” para desencadenar la acción, y los círculos se mueven, repetición, girar, girar, girar y crecer hacia el exterior, los círculos generan un efecto óptico en la cual en las región visual V1¹ haciendo que exista una circulación y transmisión de información enrutadas que clasifican el movimiento y el color.

Observando cada objeto que pertenece a nuestro entorno es evidente que la mayoría tienen una forma circular, para la creación del documental capturaremos momentos cotidianos de circulación en las vías de Bogotá allí encontraremos evidencia de cómo se pasa por alto un

¹ V1 corteza visual primaria es el área visual.

círculo que nos indica el paso que tiene otra persona, un círculo con una luz verde indica seguir. Basada en las composición de la obras de Orozco y observando los objetos que utilizamos siempre son desechados al finalizar su vida útil podemos ver que están en las basuras este artista la utiliza para crear una escultura no usual a lo desacostumbrado, en las imágenes que se reúnen dentro de este documental mostraremos lo que estos acostumbrados a hacer y a lo que no estamos acostumbrados, revelando los comportamientos los flujos de circulación vial de nuestra ciudad.

La experimentación en este documental se busca que desde la cámara salirse de lo convencional de utilizar un trípode o un steady cam, para que las personas del común interactúen frente a la cámara sin ser intimidadas, la puesta de una cámara oculta o de una manera en que pase desapercibida logra captar cada momento en su aspecto real sin interferir con el flujo de lo cotidiano.

Desde el montaje de las imágenes en una línea de tiempo se comienza la experimentación interactuando con las diferentes herramientas como colorización, división de la pantalla y los diferentes efectos visuales.

Dentro de cada área en la producción de una pieza audiovisual se piensa en su puesta en escena fotográficamente, desde el arte y su composición argumentativa dentro de su línea narrativa, es por ello que desde la fotografía y la ilusión óptica hará más fácil su montaje.

1. Diseño del experimento.

Se plantea en este experimento capturar en video y fotografía diferentes elementos que reflejen la circulación vial de una ciudad y los diferentes elementos circulares que se encuentran en las vías.

Materiales:

2 cámaras Dslr

2 trípodes

2 memorias de 32 GB clase 10

Procedimiento Planteado:

- a. Registrar durante 15 minutos la circulación peatonal en las estaciones de Transmilenio.
- b. Registrar las señales de tránsito y diferentes formas circulares de las calles en un lapso de tiempo de 30 segundos.

2. Desarrollo del experimento

Siguiendo las instrucciones planteadas del diseño del experimento en la cual se utilizó una cámara Canon T4i y T5 con trípodes genéricos.

Pasos ejecutados:

Se grabaron 15 minutos en los portales y estaciones de Transmilenio



Figura 3. Multitud. Bínculo.

Se grabaron 20 a 30 segundos de diferentes señales de tránsito



Figura 4. Señal. Bínculo.

3. Análisis de resultados de la experimentación

Las personas al ver la cámara mientras son grabadas toman otra actitud no natural.

Las señales de tránsito se observan en malas condiciones con pintura y stickers obstaculizando su visibilidad.

Se analiza que al grabar con un celular 4K es más fácil pasar desapercibido y se logra visualizar con más naturalidad las situaciones.

Cromoterapia y Fragmentación

A través de *Bínculo* se quiere mostrar la manera en la que se circula en las calles de Bogotá, la luz que se emite en esta ciudad es inminente, la tonalidad varía en sus diferentes espacios situacionales, jugaremos con la luz y distribución de la pantalla evidenciando momentos que nos generen recordación de alguna situación personal, simbolizada por la causa y el efecto. El tamaño en que se muestra, es para poder transmitir un mensaje que cuestiona a las personas que vivimos en Bogotá, puesto que nos hace falta sentido de pertenencia y una identidad cultural por la ciudad.

Los diferentes sonidos te pueden causar sentimientos o por qué no, la muerte pero los equipos electrónicos no están hechos hasta tal punto, también las líneas y los círculos proyectan sensaciones, es por eso que cada composición llega a un punto de influencia por ejemplo; la electrónica mueve tu cabeza y el cuerpo entero, la salsa tiene frecuencias medias y bajas hacen mover tus pies y tu cintura, por lo cual cada imagen irá conectada a sonidos buscando generar sensaciones.

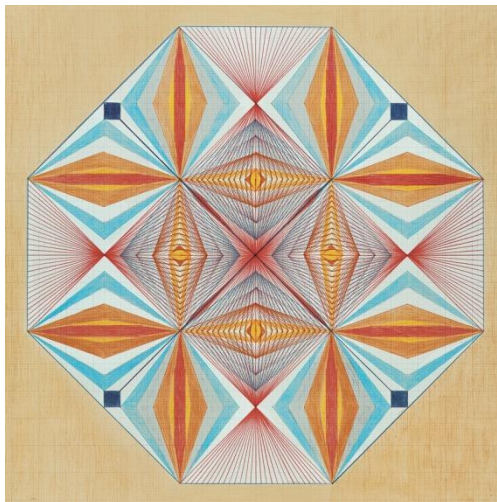


Figura 5. Emma Kunz, Work No. 003. Foto: © Emma Kunz Zentrum

Emma Kunz artista investigadora sanadora, describió su trabajo creativo de la siguiente manera: Beatriz Esquivel (2019), "Forma y forma expresada como medida, ritmo, símbolo y transformación de figura y principio" cada color tiene un significado en su comprensión con el mundo. "Siempre fueron consideradas sus obras como dibujos, pero más allá de eso ella quiso hacer representaciones gráficas de la energía y del estado de ánimo propio o de sus pacientes", a través de los dibujos que se consideran Hipnóticos lo que le importaba era crear un mensaje a través de los colores y formas.

Contracultura es lo contrario como su nombre lo indica, lo que se opone a lo que se llama cultura. Pero si se analiza lo que quiere es generar una verdadera forma de actuar correcta, a lo que se llama cultura, así mismo vínculo quiere experimentar con las diferentes formas lineales y circulares que obtenemos de nuestra ciudad y lo que la compone poder experimentar sobre su composición y sobre su significante dentro de sus sonidos y sus imágenes cotidianas, algunas normalmente vistas y otras de atrás para delante, y lo mismo con los sonidos al revés.

Desde la cámara de un Drone lograr capturar en planos cenitales las vías de la ciudad, dentro de la versatilidad que se la da al uso con las cámaras Dslr capturar desde los puentes y edificios, otra herramienta utilizada fue un Dji Osmo permitiendo seguir en un movimiento fluido las líneas que componen las calles.

Los efectos de espejo logra proponer desde la post producción una simetría en la imagen, al lograr jugar con varias imagen captadas en el entorno, logra producir una serie de sensaciones de continuidad.



Figura 6. Anthology Film Archives. Hollis Frampton

Hollis Frampton (1968), "La influencia del arte minimalista (más bien la estética del arte minimalista) en el cine de vanguardia es muy grande. La mayoría de los jóvenes cineastas importantes, especialmente en la costa este, podrían considerarse minimalistas." La fascinación comprensible con el intelecto de Frampton puede cegarlo a la dimensión frecuente de sus imágenes.

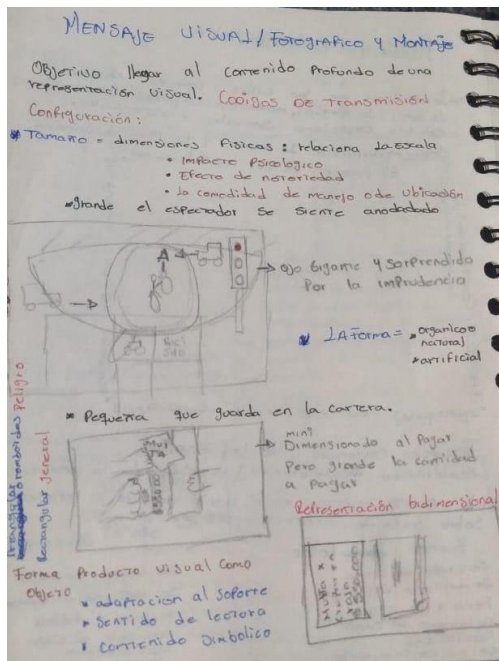


Figura 7. Dimensión. Fuente: Bitácora personal.

Las imágenes normalmente son exhibidas en una pantalla rectangular, lograr dimensionar en la pantalla, en una escala mayor o menor las imágenes, acoplándose para completar los espacios de una pantalla en una forma circular poco común para el espectador.

1. Diseño del experimento.

Se plantea en este experimento elaborar desde la post producción con el programa de Adobe Premiere Pro una edición de las imágenes en espejo y dimensionadas simétricamente en círculos.

Materiales:

1 computadora que soporte el programa Adobe Premiere Pro

Material grabado

Procedimiento Planteado:

- a. Escoger los clips de video.
- b. Crear una línea de tiempo.

c. Editar con efectos del programa Premiere.

2. Desarrollo del experimento

Siguiendo las instrucciones planteadas en el diseño del experimento utilizando el software Adobe Premiere Pro se logran varios efectos en la imagen.

Pasos ejecutados:

Se logra con el efecto de espejo contraponer una misma imagen.



Figura 8. Vías. Bínculo.

3. Análisis de resultados de la experimentación

Jugando desde la cámara en el momento de la captura de diferentes posiciones y desde la post producción en yuxtaposición de las imágenes y los colores. Buscando transmitir con ayuda del color y del fenómeno causado por dos imágenes o más en la retina, haciendo que el cerebro componga la información en una bidimensionalidad y tridimensionalidad, gracias a los círculos, rectas y diferentes formas de la ciudad de Bogotá.

El arte de sanar



Figura 9. Mandalas de arena.

Por otro lado, es sabido que el mandala hecho con arena tiene un significado espiritual único en el que los círculos celestes representan la tierra, el sol y la luna, y los círculos conceptuales simbolizan conceptos referentes a la familia y los amigos. Cada color que utilizan los monjes al crear las Mandalas de arena tiene un significado diferente. Por ejemplo, el verde representa la naturaleza y la tierra, el rojo el emprendimiento y el coraje, el marrón simboliza la fertilidad, el azul el agua.

La simbología de vida gira en torno a lo circular permitiendo una interconexión de culturas en una diversificación de sistemas estructurados para un vivir digno. Muchas veces no se logra esa dignificación de la vida lo que produce el caos vial por falta de sensibilización ante los diferentes mecanismos que comprenden la convivencia. Estructuralmente la vida humana es una arquitectura funcional que tiene sus pro y sus contra. Por ejemplo, la bicicleta que es una máquina conformada por dos ruedas y un marco triangular, por lo que no tiene una protección

para el ciclista, como si la tiene el automóvil que está recubierto por una estructura. Pensando en esto el Mándala sensibiliza a través de formas dinámicas.

Desde la puesta anterior de la cromoterapia se experimenta con los colores y la yuxtaposición de las imágenes. Ahora al observar el trabajo que hacen los monjes tibetanos con los Mandalas de arena los crean y después los destruye haciendo que todo lo malo se desintegre renovando las energías de la humanidad. Experimentamos dentro de cada color y las formas de las calles logran generar esas energías que puedan ser transformadas.

El montaje se llevará a cabo en forma circular generando Mandalas en una composición de colores sabiendo que cada color contiene un significante y un efecto de la percepción sobre la conducta humana. Según los estudios y obras de Kunz observamos que ella sana a través de los colores y sus formas. Los Monjes tibetanos también crean diferentes Mandalas de colores para luego borrarlos a modo de recordar lo efímero de todas las cosas, provocando, además, que el ojo esté en constante movimiento.

Resolume Arena es un software para proyectos digitales e instalaciones interactivas de superposición como el Video Mapping dibujando líneas y círculos para animarlas con este programa generando Mandalas en movimiento como una máscara circular que rodean las imágenes ya recopiladas.

La construcción de un documental experimental corre el riesgo de ser atractivo o repulsivo y desde la creación de la estructura en una línea narrativa se vuelve compleja su composición, pero guiados por la premisa y la intención de generar cultura a través de este documental experimentamos las diferentes reacciones del público pero por ahora en la construcción jugamos a crear una obra que pueda generar un sentimiento de concientización vial.

1. Diseño del experimento.

Se plantea un experimento en el que a través del diseño y la animación se crea una Mandala.

Materiales:

1 computadora que soporte el programa Resolume Arena

Procedimiento Planteado:

- a. Dibujar líneas y círculos.
- b. Animar las líneas y círculos formando un Mandala

2. Desarrollo del experimento

Las instrucciones planteadas en el diseño del experimento utilizando el software Resolume Arena logrando en una yuxtaposición varios diseños de Mandalas.

Pasos ejecutados:

Se logra yuxtaponer las diferentes Mandalas creando un solo trazo, una sola onda.



Figura 10. yuxta. Binculo.

3. Análisis de resultados de la experimentación

La conexión entre el Mandala y las imágenes lo que busca es una relación un juego entre a imágenes ya grabadas pero esto resulta un poco prescindible al momento del montaje, haciendo un ruptura entre las imágenes y el movimiento de la Mandala.

Sensación

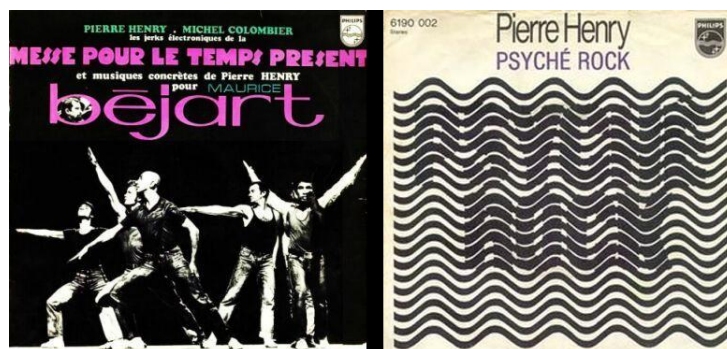


Figura 11. Pierre Henry psyché rock origina

Psyché Rock (1967) fue compuesta por Pierre Henry, un compositor francés nacido en 1927 y pionero de la música concreta. “Experimento en la RTF (la radiotelevisión francesa) con cintas y sistemas de grabación. Su mecánica es sencilla: la música concreta consiste en tratar cada sonido registrado por separado, modificarlo, superponerlo... en definitiva, mezclarlo para generar una melodía. Es, en sí, el génesis de la música electrónica.”

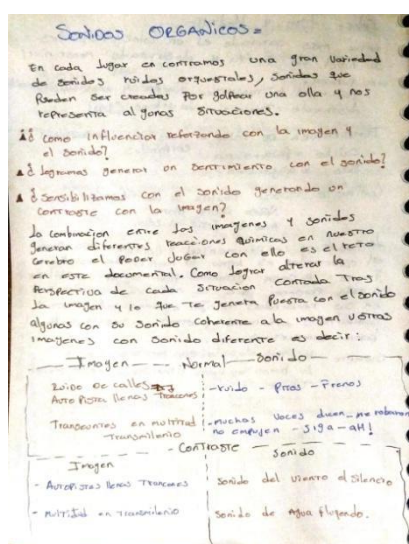


Figura 12. Orgánico. Fuente: Bitácora personal.

El viento tiene su sonido en cada atmósfera y la armonía puede ser conjugada para manipular las diferentes puestas de imagen y sonido. El instinto Humano percibe algunas frecuencias que generan tonalidades encausadas, el caos es una saturación de sonido en un solo término, ruido. La potencia del sonido en Db tiene una variable donde comienza y finaliza. Algunas frecuencias no son percibidas por el ser humano. El sonido ambiente tiene una amplitud de onda bastante larga, siendo un sonido ligero y suave. La composición dentro de cada uno de los sucesos o acontecimientos de *Bínculo* jugará con el ruido cotidiano de la ciudad.

Al transitar por la ciudad se puede comprender la cantidad de sonidos que son producidos por los vehículos, celulares, voces, alarmas, etc.. Cada sonido genera una identificación de los elementos al querer componerlos dentro de la línea visual.

Desde grabación de las imágenes con las cámaras Dslr y celular 4K se registra el sonidos respectivo de la situación y al capturar del sonido desde una interfaz en la reproducción de cada clip de vídeo se recopilan en el programa de Ableton Live para la modificación y superposición de los mismos e integrandolas a la composición visual para generar una armonía con las imágenes y lograr producir diferentes sensaciones del caos que provocamos a diario en nuestra ciudad.

1. Diseño del experimento.

Se plante en este experimento capturar los sonidos de las bicicletas, los autos, las voces, el ambiente tranquilo, ambiente ruidoso, etc..., para componer el audio del documental.

Materiales:

1 micrófono Scarlett cm25

1 interfaz de audio Scarlett 2i2

1 computadora que soporte el programa Ableton Live

Procedimiento Planteado:

- a. Grabar una llanta de bicicleta girando.
- b. Grabar ruido ambiente en varias cruces viales, calles, autopistas y montañas.
- c. Grabar varias conversaciones acerca de cultura vial de los alcaldes de la ciudad.
- d. Editar el sonido con las voces de diferentes personas.

2. Desarrollo del experimento

Siguiendo las instrucciones planteadas en el diseño del experimento utilizando el software Ableton Live se logran varios efectos con los sonidos.

Pasos ejecutados:

Se logra componer el sonido con las voces y el sonido con la imagen.

Sonido musical y ruido

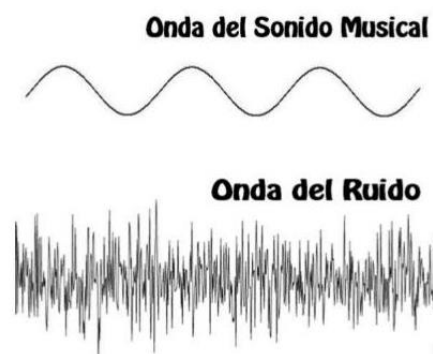


Figura 13. Visual de la onda sonora.

3. Análisis de resultados de la experimentación

La composición de nuevos sonidos a través del ruido producido por la ciudad, invirtiendo los sonidos logramos efectos significativos, algunos mensajes de cómo está la situación vial en la ciudad a voz de figuras del contexto político y diferentes comportamientos camuflándose en una postura de manifestación y crítica por la falta de cultura vial.

Instalación: Conexión Vinculante



Figura 14. Home (2011). Miler lagos

“Home es un proyecto que refleja el delicado equilibrio entre la naturaleza y la cultura, y las cualidades inmateriales y materiales que componen un “hogar”. el iglú es un refugio para proteger a sus habitantes de la naturaleza y un espacio donde el conocimiento se transmite de una generación a la siguiente. Siendo al mismo tiempo, una estructura frágil y vulnerable como el hombre mismo.”

Dentro de cada espacio existe una vinculación de personas con fines de compartir o socializar llamados círculos de la palabra. En Cundinamarca existen resguardos muisca, estos indígenas hacían rituales en las “moyas”, piedras que hacían “referencia a la creación” “los indios completaron la ceremonia, arrojando a sus aguas esmeraldas y figuras de oro”.

Vinculando una circunferencia como la rueda, vasijas de barro contenedoras de agua alrededor del círculo en la cancha de la universidad CUN (sede F calle 12 con cra. 4), se proyectará el documental desde una apertura de 4 metros y un proyector a 2 metros de distancia del suelo. El proyector tendrá una rueda de bicicleta que genera una sombra. Dentro del espacio habrá ciclistas, figuras de automóviles y motocicletas alrededor del círculo de la proyección. Los participantes tendrán en sus manos vasijas llenas de agua con piezas de color oro.

1. Diseño del experimento.

Se plantea en este experimento un Video Beam desde un plano cenital, para ello necesitaremos armar una grúa de cámara levantándolo a una altura de 7 metros proyectando hacia una rueda de bicicleta que estará soportada por un Key Grip reflejando una sombra a un Domo de 2.50 * 2.50 mts de ubicado en el círculo de una cancha en la cual el espectador podrá contemplar la totalidad de su superficie llamado panóptico.

Materiales:

- 1 Grúa de cámara
- 1 Video Beam
- 1 Domo
- 1 Rueda de bicicleta
- 2 Key Grip
- 1 Extensión
- 1 Multitoma
- 1 Memoria
- 1 Cable HDMI 10 mts de largo

Procedimiento Planteado:

- a. Armar, montar y acoplar el Video Beam en el cabezal de una Grúa.
- b. Armar el Domo
- c. Armar el key Grip con la llanta de bicicleta.

2. Desarrollo del experimento

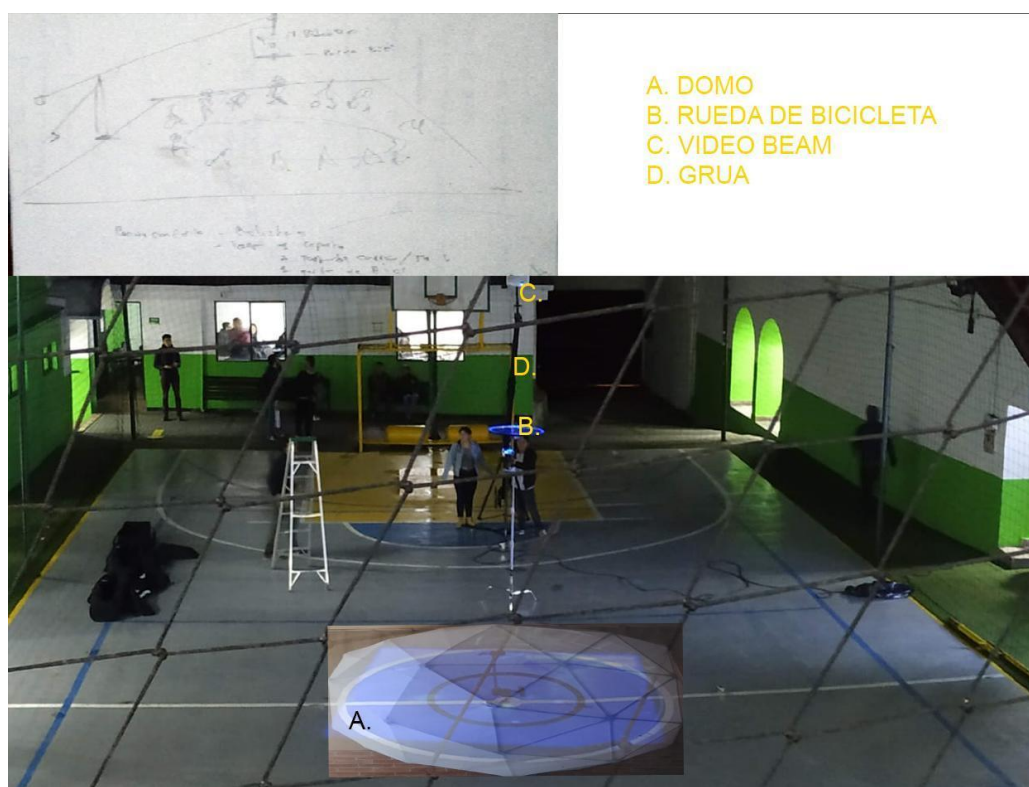


Figura 15. Instalación. Fuente: Bitácora personal.

3. Análisis de resultados de la experimentación

Identificando las maneras en las cuales se puede manipular las diferentes sensaciones a través del color y su manera de proponer los movimientos y dimensionalidades con las que se pueda educar el ojo y al mismo espectador es el reto con este documental. Se reconocen las diferentes maneras de posición de las imágenes y los diferentes tonos para llegar obtener una línea narrativa consciente e identificable para que el espectador pueda comprender la intención de esta propuesta.

Glosario

- **Actores viales:** son actores de la vía, todas las personas que asumen un rol determinado, para hacer uso de las vías, con la finalidad de desplazarse de un lugar a otro. En la seguridad vial interviene el ser humano como actor de tránsito en su rol de: peatón, pasajero, ciclista, motociclista o conductor. La Integralidad de las características, deberes, y derechos de cada actor vial garantiza la Seguridad Vial de los actores viales.
- **Ancestral:** perteneciente o relativo a los antepasados, Entendiendo por esto uno directo como padre o madre o un progenitor de un ancestro, abuelo, bisabuelo, etc. También se utiliza para referirse a un grupo de antepasados relacionados a un ascendiente directo como puede ser una familia, o etnia del cual desciende un grupo o un individuo, en este caso a nuestra cultura indígena.
- **Bitácora:** agenda de anotaciones en la que dibuje y escribí, describiendo lo que observaba en las calles de Bogotá, para encontrar los referentes de artistas para conformar la obra.

- **Contracultura:** movimientos culturales que se oponen a la cultura dominante o hegemónica. Los grupos de contracultura se oponen a los valores sociales dominantes por medio de símbolos o acciones públicas.
- **Cultura vial:** es la construcción de una convivencia armoniosa, responsable y de respeto entre todos los que hacemos uso de las vías de tránsito, sean estas aceras, rutas, caminos, del mismo modo se refiere al hecho de comprender cuáles son nuestros deberes y derechos en el uso de estas vías.
- **Drone:** pequeño vehículo aéreo que sirve para grabar imagen y sonido desde largas distancias.
- **Escaleta:** lista de las escenas que componen el relato. Cada elemento de la lista contiene las frases que describen ligeramente el contenido específico de cada escena.
- **Experimental:** A través de una puesta en escena se asocia el concepto de; dignificar la vida del ser humano desde lo ancestral, buscando culturizar por medio de un montaje alternativo y variar la forma en que se presentan las imágenes al público.
- **Mandala:** es una palabra de origen sánscrito y significa “círculo” representa la unidad, la armonía y la infinitud del universo mediante el equilibrio de los elementos visuales.
- **Muisca:** pueblo indígena que habitó el altiplano cundiboyacense y el sur del departamento de Santander, en Colombia.
- **Vínculo:** utilizado para nombrar la unión o relación cercana entre dos personas, en este caso, al Bínculo establecido mediante el uso de la bicicleta.

Bibliografía de Imágenes

- (2019) Conexión. Foto. Bitácora personal.
- (2005). Roto Spinal li .Foto. Gabriel Orozco.
- (2019) Multitud. Bínculo. Foto. Bitácora personal.
- (2019) Señal. Bínculo. Foto. Bitácora personal.
- (1941) Emma Kunz, Work No. 003. Foto. Recuperado de:
<http://kvadratinterwoven.com/emma-kunz-art-in-the-spiritual-realm>
- (1971) Anthology Film Archives. Foto. Hollis Frampton. Recuperado de:
<http://anthologyfilmarchives.org/collections/reference-library/stills/774>
- (2019) Dimensión. Foto. Bitácora personal.
- (2019)Vías. Foto. Bínculo. Bitácora personal
- (2012)Mandalas de arena. Foto.Recuperado de:
<https://meditacionartistica.com/2018/01/05/que-son-los-mandalas/>
- (2019)Yuxta. Foto. Binculo.
- (1967) Pierre Henry psyché rock original. Foto. Recuperado de:
<https://dejateinspirar.wordpress.com/2014/05/06/la-historia-de-una-cancion-psyche-rock-1967/>
- (2019) Orgánico. Foto. Bitácora personal.
- (2014) Visual de la onda sonora. Foto. Recuperado de:
https://www.taringa.net/+musica/el-sonido-y-sus-propiedades_130hcp
- (2011). Home. Foto.Miler lagos. Recuperado de:
<https://blog.uclm.es/biblioteca/2015/03/12/home-de-miler-lagos/>
- (2019) Instalación. Foto. Bitácora personal.

Bibliografía textual

- Biasutto, M. Á. (1994). *Realizar un documental*. Huelva, España. Ed: Grupo Comunicar (p.3). Recuperado de: <https://www.redalyc.org/pdf/158/15800322.pdf>
- Berenstein, I. (2000). *El vínculo y el otro*. Revista de psicoanálisis. Buenos aires. Recuperado de: <https://www.apdeba.org/wp-content/uploads/012001berenstein.pdf>
- Dezcallar, R. (1984). *Contracultura y tradición cultural*. Revista de estudios políticos.
- Santana, Lourdes & Gutiérrez , Lidia (1996). *La investigación etnográfica: Experiencias de su aplicación en el ámbito educativo*. Revista Paradigma (p.14) Recuperado de: <http://www.revistaparadigma.org.ve/Doc/Paradigma96/doc2.htm>
- República de Colombia - Gobierno nacional (2016). *Ley 1811*. Recuperado de: <https://dapre.presidencia.gov.co/normativa/normativa/LEY%201811%20DEL%2021%20DE%20OCTUBRE%20DE%202016.pdf>
- Bejarano, A. (1963). *El cine como (re) invención de la cotidianidad: el caso de Rapsodia en Bogotá*. José María Arzuaga (1963). Colombia.
- Quevedo, S. R. *El hombre de la cámara, Dziga Vertov*. (2014) Recuperado de: https://www.academia.edu/download/37834173/El_hombre_de_la_camara.docx
- Lange Valdés, C. (2011). *Dimensiones culturales de la movilidad urbana*. Chile. Ed.: Revista Invi, 26(71), Recuperado de: https://scielo.conicyt.cl/scielo.php?pid=S0718-83582011000100004&script=sci_arttext
- Cueva Carrasco, A. F. (2019) *La interacción de la música y la imagen en la construcción del significado del film documental Koyaanisqatsi*. Recuperado de: <http://tesis.pucp.edu.pe/repositorio/handle/20.500.12404/13318>
- Piera, E. A. (2011). *La búsqueda de una mirada: antropología visual y cine etnográfico*.

Barcelona.Ed.: UOC.

- Alcaldía Mayor de Bogotá (2014). *El libro de la Bici*. Secretaría de cultura recreación y deporte .
- Obregón-Biosca, S. A. (2018). *Características de movilidad de la población residente entre el medio urbano y rural de una zona metropolitana*. Papeles de población. México
Recuperado de: <https://www.redalyc.org/jatsRepo/112/11257722011/html/index.html>
- Repositorio Universidad Pedagógica Nacional (2014) *Reconstrucción de la memoria histórica del territorio indígena Muisca de Cota*. Licenciatura en Psicología y Pedagogía.
Ed.:Universidad Pedagógica Nacional.

2

² "El extraño efecto óptico que desconcierta a internet: ¿se" 19 oct.. 2018,
<https://www.bbc.com/mundo/noticias-45914801>. Se consultó el 7 nov.. 2019.

(2017, febrero 18). Marca Gabriel Orozco - Confabulario - El Universal. Se recuperó el octubre 21, 2019 de <https://confabulario.eluniversal.com.mx/marca-gabriel-orozco/>