

MUJER LO ERES TODO

Propuesta Fotográfica

Presentado por:
Alexander Hortua Salazar

Presentado a:
Halston A. Giraldo

Diseño e Iluminación en Estudio

Bogotá D.C

Noviembre de 2015



PROPUESTA DE FOTOGRAFÍA MUJER LO ERES TODO

REFERENTE.

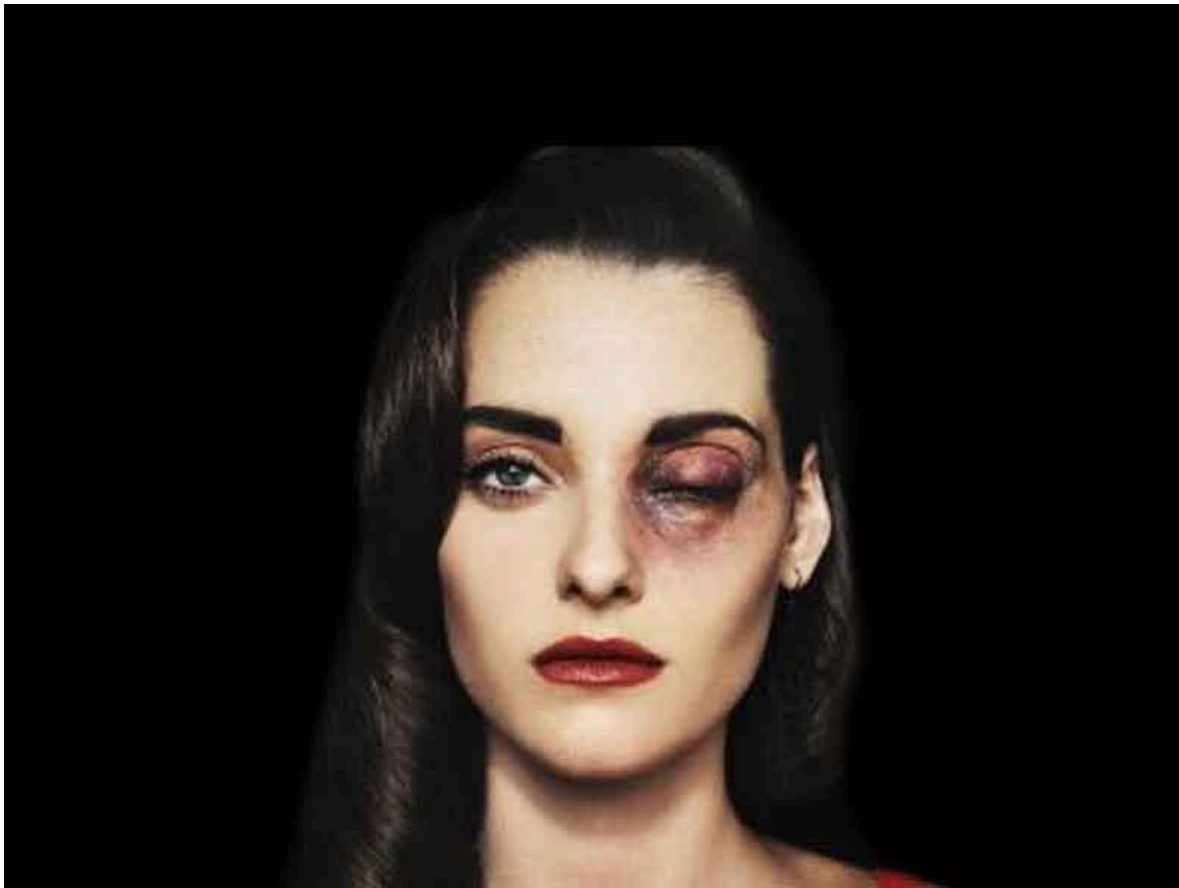
Algo que siempre me ha llamado la atención son las campañas que realizan diferentes empresas sociales y gubernamentales para prevenir el abuso en contra de la mujer, el hecho de mostrar en una fotografía a una mujer golpeada no es sinónimo de recrear ese tipo de escenas, sino generar una realidad y prevenir una enfermedad que se viene produciendo y es el hombre golpeador, pero no solo con golpes, los gritos y las humillaciones hacen parte del maltrato a la mujer.



En el año 2014 se realizó una campaña llamada 'Labios Rojos' en la cual celebridades de todo el país se pintaban los labios color rojo en protesta al maltrato que sufren miles de mujeres en el país a causa de la agresión y para que muchas personas de todos los rincones del país se dieran cuenta de lo importante que esta campaña y a vulnerabilidad que sufre la mujer que es maltratada en su hogar, en su trabajo y los que viven a su alrededor.

REFERENTES FOTOGRÁFICOS.

La idea principal es mostrar a una mujer que ha sido maltratada tanto física como psicológicamente, para este caso quiero representar el maltrato que puede recibir una mujer 'de la alta sociedad' pues aunque en todos los sectores populares de la ciudad se vive este tipo de inconvenientes, la idea es mostrar este prototipo pero de aquellos que permanecen oculto, de aquellas cosas que no dice una mujer sino que su dolor, su aflicción, va en su silencio. Mostrar a una mujer muy bella en una alta esfera de la ciudad, pero así mismo mostrar su circunstancia, pero tampoco sin dejar de mostrar su feminidad, su sentimientos y su sensualidad.



DESCRIPCIÓN DE LA LUZ.

Para este tipo de fotografía utilizaré luz de flash, se trabajara con dos flash, pues uno de ellos servirá como luz principal y el otro como relleno, o también una luz principal y un contra, también se maneja un contraste, un referente es el triángulo de Rembrandt, pues se busca contrastar partes del rostro del personaje donde demuestre con su maquillaje signos de violencia, y otra parte de la fotografía nos muestre penumbra. También se busca mediante la luz generar una atmosfera del lugar donde se encuentre, que objetos hay a su alrededor y como los podemos combinar con la parte de arte para crear una composición fotográfica deseada. Aquí un ejemplo de los diferentes esquemas o tipos de iluminación.



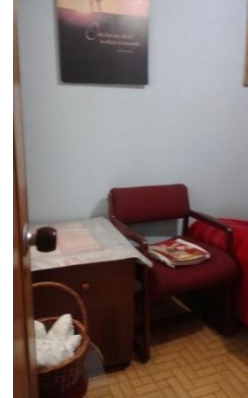
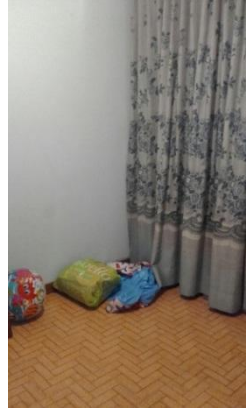
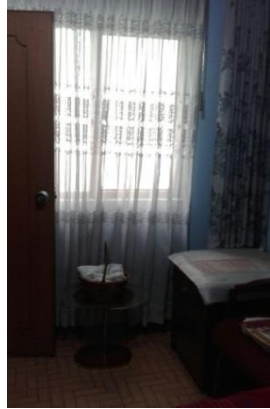
ATMOSFERA CON TENDENCIA CROMATICA.

Para este tipo de fotografía nuestra tendencia cromática será influenciada por las tonalidades frías, uno de los colores que tendrá protagonismo será el color blanco, pues visualmente nos puede expresar, paz, felicidad, pureza e inocencia. También se cuenta con colores como lo es el Azul, pues narrativamente este color nos está expresando armonía, fidelidad y serenidad. Lo que se busca también es que las fotos estén acompañadas de una iluminación, y así mismo poder jugar con la saturación del mismo, pues dará viveza al personaje que tenemos en frente de la cámara, pero así mismo cuanto más brillante este el color, mayor impresión dará a nuestro personaje.

Como en este caso, en la puesta en escena habrán colores como el Rojo, Blanco, los colores fríos ya anterior mente mencionados darán una impresión de color en todo el espacio, lo más importante es buscar que beneficio trae con la luz al contrastar o al hacer brillar la imagen, como nuestra temática es acerca del maltrato a la mujer, será e contraste quien nos permita identificar características del personaje en los planos detalle principalmente.

SCOUTING DE LOCACIONES.

Es una habitación de 5mts x 5mts en esta habitación encontramos una cama, un espejo, mesa de noche, armario, mesa de cristal y una silla, sobre este espacio habrá una adecuación tanto para el ambiente del mismo como del personaje. Es un lugar propicio para mostrar las fotografías, pues la idea es mostrar un lugar bastante lúgubre, y solitario para nuestro personaje, para que el mismo pueda relacionarse en su entorno.



VESTUARIO.

Para el vestuario recrearemos el rol de una mujer elegante, con un vestido de tipo oficina, deseo darle este tipo de vestuario, por dar a conocer que no solo en los estratos bajos se vive en abuso a mujeres, sino que esto es a nivel general, que puede estar en cada estrato y más que un estrato en cada familia, donde se hayan este tipo de situaciones, aparte también darle un estilo de ama de casa moderna, porque su perfil es de una mujer responsable en cada ámbito, así como lo es en su trabajo también con su casa.



MAQUILLAJE



Este maquillaje es para cualquier ocasión de día y para ello es recomendable utilizar tonos suaves, lo que se pretende es resaltar levemente las imperfecciones de la piel y que no se aprecie el maquillaje fuerte a plena luz del día. Se tendrá mucho cuidado a la hora de escoger los tonos apropiados puesto que con los rayos del sol se notan más fuertes. Ya sea en interior con las luces de flash o exterior con la luz dura que pueda dar el sol.

Para el efecto de moretones y demás, se utilizaran una base de maquillaje que sea parecida al color de piel de nuestro personaje, sombras de color azul, negro o gris, pinta labios color rojo para resaltar el color de los labios del personaje. Con todos estos materiales pretendo simular golpes en partes de la cara y de los brazos, en uno de los brazos hacer una herida, como si se vieran las venas estranguladas, el juego se sombras con maquillaje generando moretones, y un poco de miel y pulpa de jugo de mora dará la intensidad de sangre aplicándose en diferentes partes del cuerpo específicas.


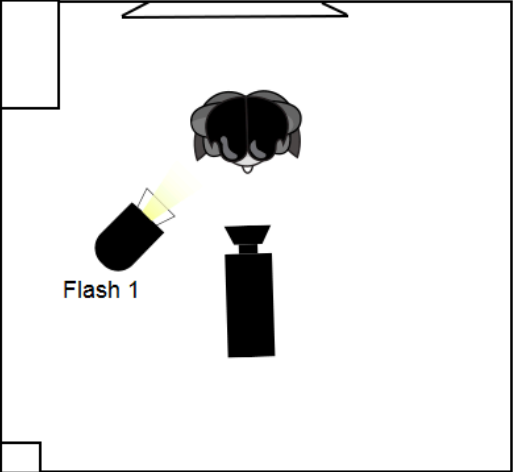


EQUIPOS.

Se utilizara una cámara Canon EOS 7D, acompañada de un lente 50mm. Este tipo de lente nos permite tener una mayor nitidez en la imagen cuando se trata de primeros y primerísimos planos, donde lo que cuenta es el detalle como tal y la imagen que conforma el plano. Para la parte de iluminación se utilizara dos tipos de Flash. Canon Speedlite_430EX y Canon Speedlite_580EX. Será un arduo trabajo con estos flashes pues la idea es controlar la cantidad que sale de un flash que del otro, uno trabajara como luz principal y el otro como luz de contraste o como un contra luz.



PLANIMETRIA

Título		MUJER LO ERES TODO						
Director de Fotografía		Alexander Hortua						
FOTO	REF.	LOCACIÓN	SET	DESCRIPCIÓN	AMBIENTACIÓN	UTILERÍA	CÁMARA	ILUMINACIÓN
1	IMG_8191	Casa Diana	1	Diana esta sobre un cubre lecho lleno de pétalos de rosa	Cuarto		1	1 Flashes
FOTO					ESQUEMA			
								

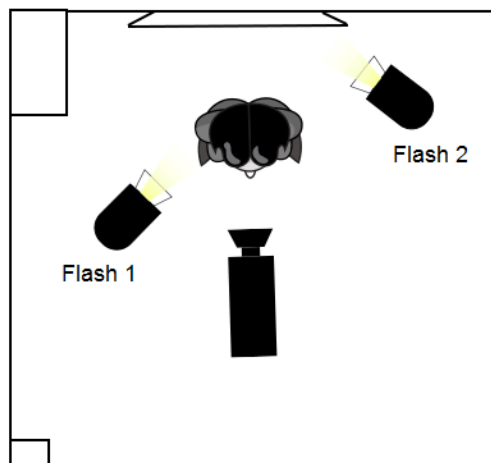
Título	MUJER LO ERES TODO
Director de Fotografía	Alexander Hortua

FOTO	REF.	LOCACIÓN	SET	DESCRIPCIÓN	AMBIENTACIÓN	UTILERÍA	CÁMARA	ILUMINACIÓN
2	IMG_8225	Casa Diana	1	Diana esta sobre un cubre lecho lleno de pétalos de rosa	Cuarto		1	2 Flashes

FOTO



ESQUEMA



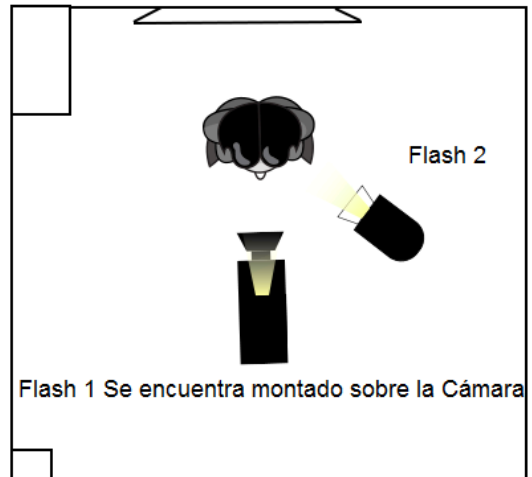
Título	MUJER LO ERES TODO
Director de Fotografía	Alexander Hortua


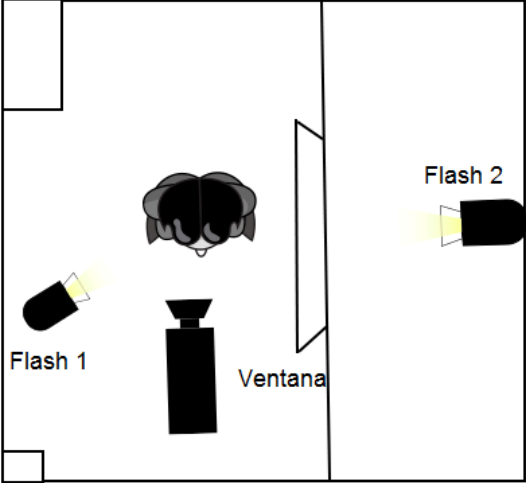
FOTO	REF.	LOCACIÓN	SET	DESCRIPCIÓN	AMBIENTACIÓN	UTILERÍA	CÁMARA	ILUMINACIÓN
3	IMG_8329	Casa Diana	1	Diana esta sobre un cubre lecho lleno de pétalos de rosa	Cuarto		1	2 Flashes


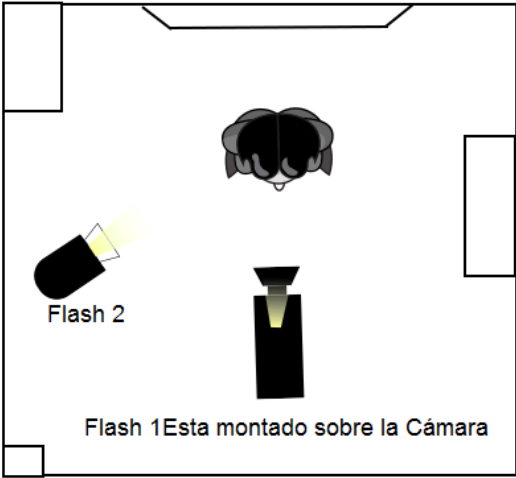
FOTO


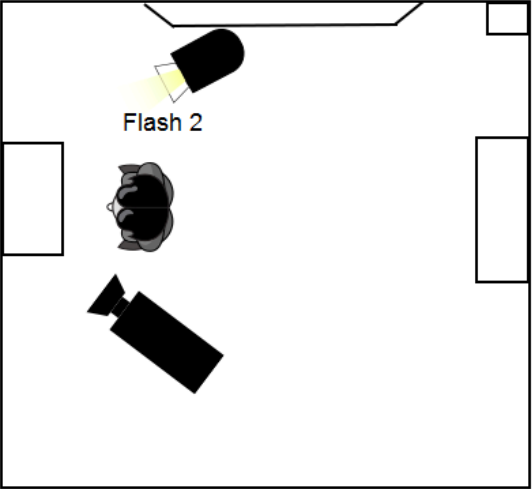



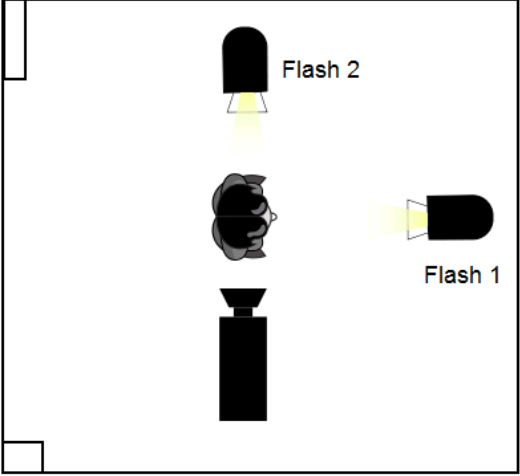
ESQUEMA



Título		MUJER LO ERES TODO							
Director de Fotografía		Alexander Hortua							
FOTO	REF.	LOCACIÓN	SET	DESCRIPCIÓN	AMBIENTACIÓN	UTILERÍA	CÁMAR A	ILUMINACIÓN	
4	IMG_8359	Casa Diana	2	Diana cerca de una ventana cogiendo su brazo el cual tiene una herida	Cuarto		1	2 Flashes	
FOTO					ESQUEMA				
									

Título		MUJER LO ERES TODO						
Director de Fotografía		Alexander Hortua						
FOTO	REF.	LOCACIÓN	SET	DESCRIPCIÓN	AMBIENTACIÓN	UTILERÍA	CÁMARA	ILUMINACIÓN
5	IMG_8413	Casa Diana	2	Diana cerca de una ventana cogiendo su brazo el cual tiene una herida	Cuarto		1	2 Flashes
FOTO					ESQUEMA			
					 <p>Flash 2</p> <p>Flash 1 Esta montado sobre la Cámara</p>			

Título		MUJER LO ERES TODO						
Director de Fotografía		Alexander Hortua						
FOTO	REF.	LOCACIÓN	SET	DESCRIPCIÓN	AMBIENTACIÓN	UTILERÍA	CÁMARA	ILUMINACIÓN
6	IMG_8461	Casa Diana	2	Diana a su tocador para maquillarse un golpe que tiene en su rostro	Cuarto		1	1 Flashes
FOTO					ESQUEMA			
								

Título		MUJER LO ERES TODO						
Director de Fotografía		Alexander Hortua						
FOTO	REF.	LOCACIÓN	SET	DESCRIPCIÓN	AMBIENTACIÓN	UTILERÍA	CÁMARAS	ILUMINACIÓN
7	IMG_8503	Casa Diana	2	Diana esta sobre un cubre lecho lleno de pétalos de rosa	Cuarto		1	2Flashes
FOTO					ESQUEMA			
								

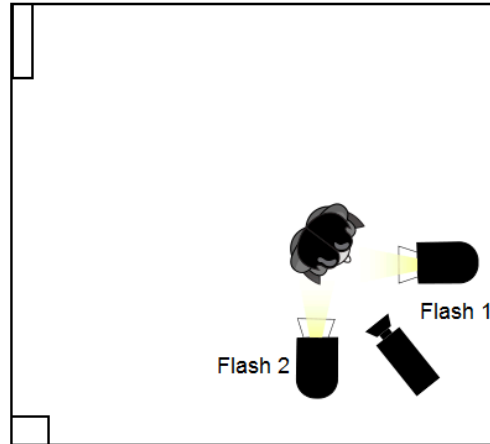
Título	MUJER LO ERES TODO
Director de Fotografía	Alexander Hortua

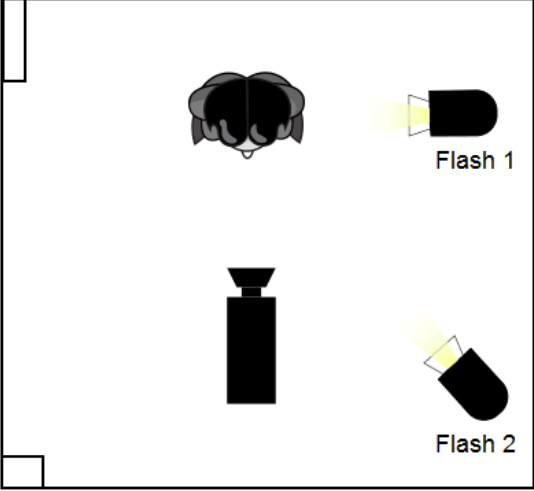
FOTO	REF.	LOCACIÓN	SET	DESCRIPCIÓN	AMBIENTACIÓN	UTILERÍA	CÁMARA	ILUMINACIÓN
8	IMG_8524	Casa Diana	2	Diana esta sobre un cubre lecho lleno de pétalos de rosa	Cuarto		1	2Flashes

FOTO



ESQUEMA



Título		MUJER LO ERES TODO						
Director de Fotografía		Alexander Hortua						
FOTO	REF.	LOCACIÓN	SET	DESCRIPCIÓN	AMBIENTACIÓN	UTILERÍA	CÁMARA	ILUMINACIÓN
9	IMG_8535	Casa Diana	2	Diana esta sobre un cubre lecho lleno de pétalos de rosa	Cuarto		1	2Flashes
FOTO					ESQUEMA			
								

Título		MUJER LO ERES TODO						
Director de Fotografía		Alexander Hortua						
FOTO	REF.	LOCACIÓN	SET	DESCRIPCIÓN	AMBIENTACIÓN	UTILERÍA	CÁMARA	ILUMINACIÓN
10	IMG_8538	Casa Diana	2	Diana esta sobre un cubre lecho lleno de pétalos de rosa	Cuarto		1	2Flashes
FOTO					ESQUEMA			
