

CORPORACIÓN UNIFICADA NACIONAL

NOMBRE: JHON FREDY RAMIREZ

MATERIA: ILUMINACIÓN DE ESTUDIO

PROFESOR: HALSTON GIRALDO

TEMA: Locura y Asesinato

Argumento

La historia se basa en un hombre que cegado por la locura y obsesión por su mujer termina asesinandola ya que este personaje llegó al punto de enfermedad que no podía ver a su mujer hablando con cualquier hombre así fuera su propio hermano.

Inmediatamente después de matar a su esposa aquel hombre se encuentra bebiendo en un bar en un estado de demencia en el que no logra identificar qué es real y qué no, de repente aparece una mujer muy bella la cual es su esposa lo cual no puede creer el asesino, ya no sabe si sentir alegría o nervios puesto que empieza a pensar que su asesinato fue tan solo un mal sueño, lo que no sabe es que no está tan alejado de la realidad y su esposa ha vuelto pero esta vez para devolverle el favor de haberla asesinado.

Psicología de los personajes

Ricardo: Desde pequeño abandonado por sus padres y siendo rechazado por amigos, formó una personalidad dependiente y apegado a quien le brinde la más mínima muestra de cariño, tiende a ser posesivo y obsesionado con las mujeres, tiene una imaginación muy pesimista e intenta ser controlador y desconfiado.

Natalia: Una mujer muy bella aunque la belleza es un arma de dos filos, desde joven siempre tuvo muchos hombres a su alrededor aunque lo malo es que solo la deseaban para estar en la cama, en base a eso se volvió desconfiada y llegó a odiar a los hombres incluso su padrastro la deseaba y quiso tenerla en muchas ocasiones, es una persona buscando afecto verdadero y las mejores intenciones de algún hombre que no la quiera solo por su figura.

Locación



La locación que quiero usar es un bar donde el hombre después del asesinato aun con el cuchillo ensangrentado bebe probablemente el bar es de su propiedad porque está solo, los elementos de los que consta es la barra las bebidas las sillas, luces, copas y demás elementos de ambientación.

Referencias y colores

En cuanto a historia y manejo de los colores me he basado en la serie American Horror Story ya que sus colores fríos y tendencias a los grises dan esa sensación de misterio, suspenso y terror.



Otra referencia y la que me hace destacar algunos objetos en la escena es la película Sin City “ciudad del pecado” donde se maneja una técnica de colores particular ya que se maneja blanco y negro pero resaltan y colocan bastante saturación a algunos objetos como vestidos o labial.



Desglose de Ambientación

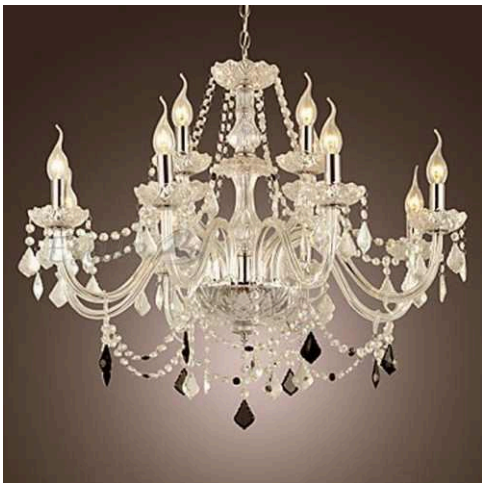
Botellas de licor



Barra de bar



Candelabro

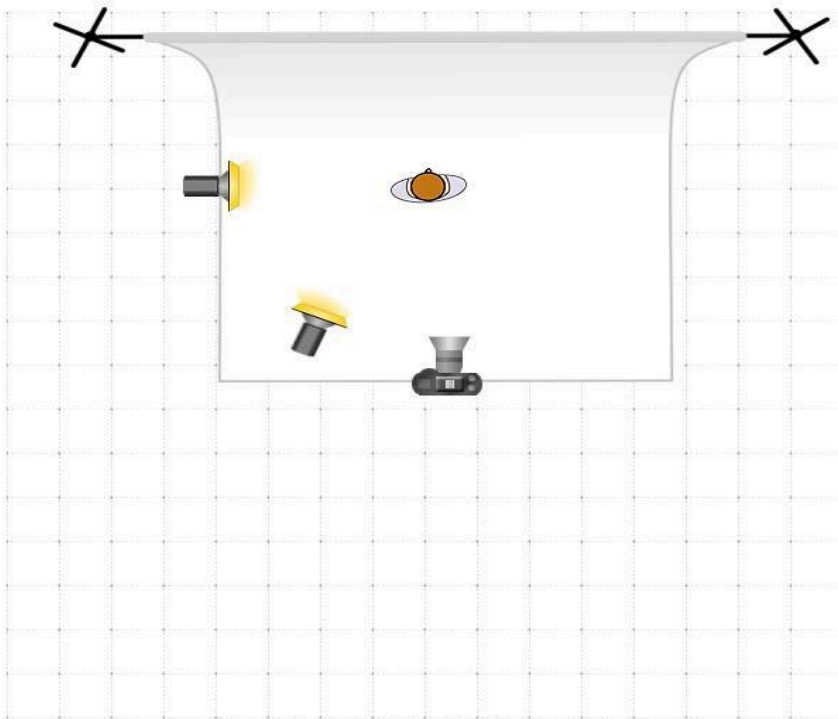


Cuchillo



Foto 1

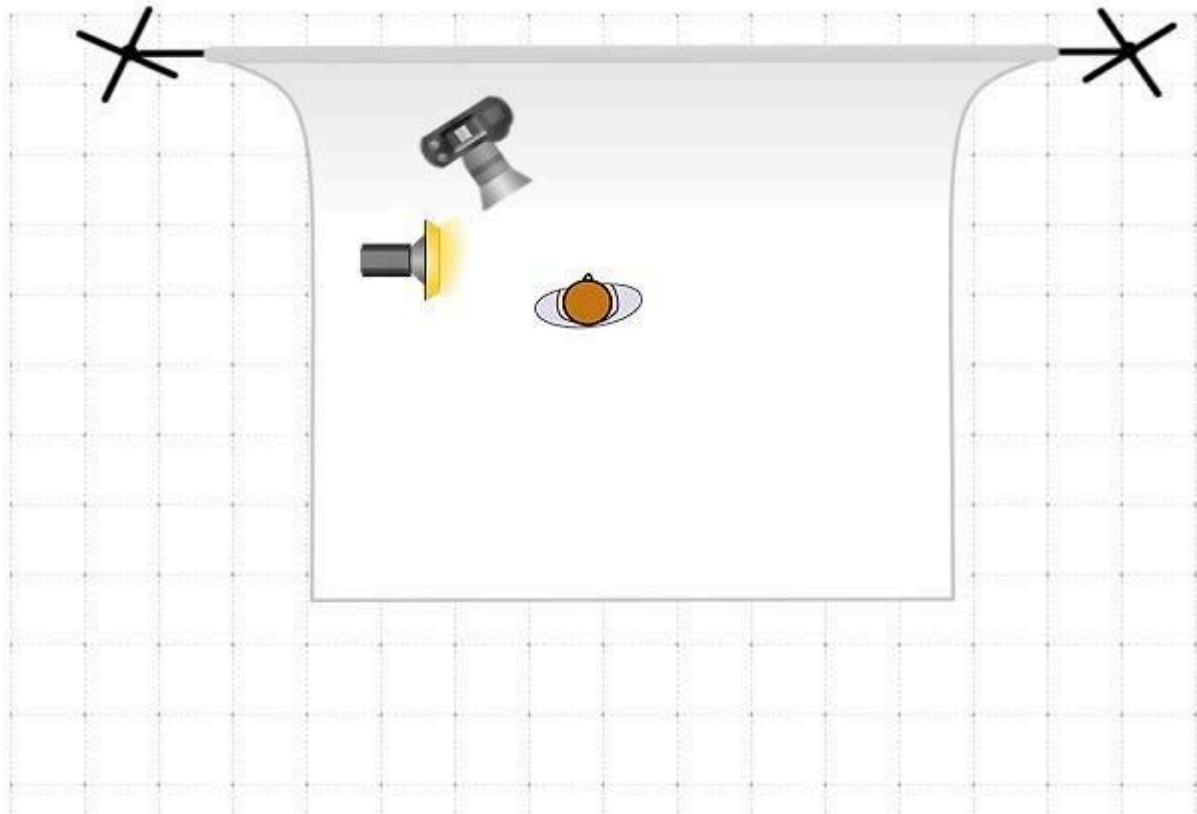
Plano general punto de fuga personaje hombre sentado en la barra de espaldas F 5.6 vel 1.50 Iso 200
Luces 9 horizontal y 7 horizontal



Powered by the Online Lighting Diagram Creator
www.lightingdiagrams.com

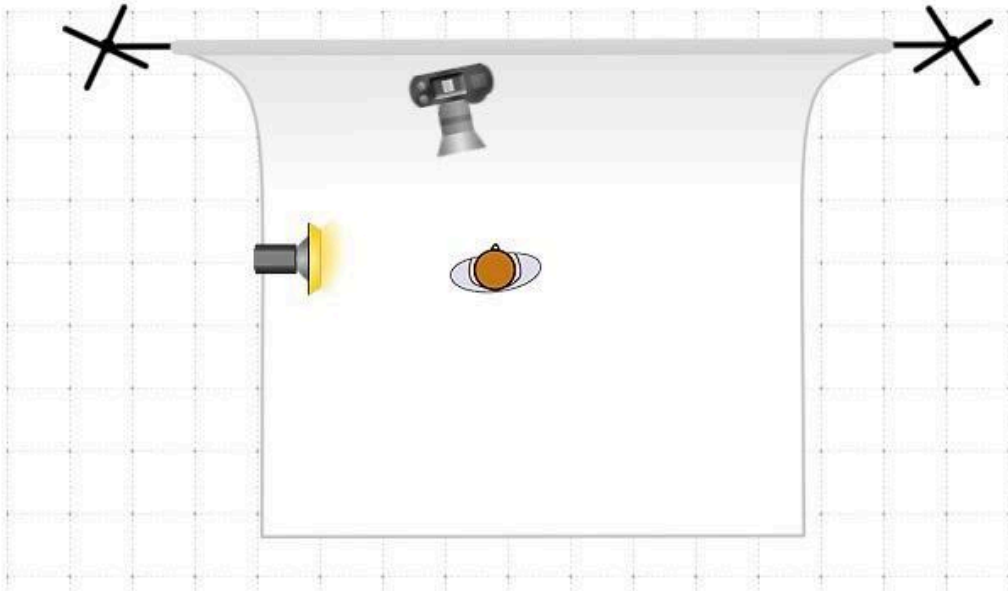
Personal use only, for commercial use please contact by email: contact@lightingdiagrams.com
Graphics by: Don Giannatti, antic_eye, IconShock & QH Photography

Foto 2



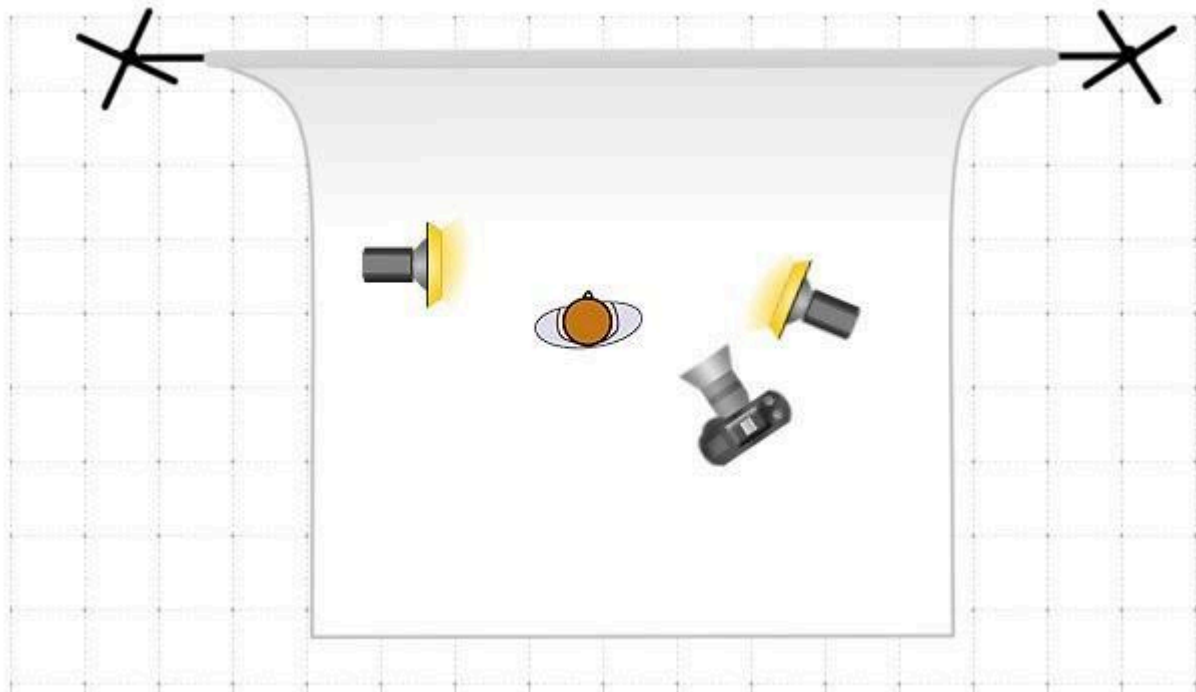
planos detalle una copa de whisky un pañuelo en blanco y el personaje de fondo desenfocado sentado en el bar una luz irá a la copa $f 5$ iso 100 vel $1/50$ Luz 5 horizontal con respecto a la cámara.

Foto 3



Plano medio del personaje con expresión de demencia una luz lateral que le genere algo de sombra si es necesario suavizar la sombra de la otra parte de su rostro se ve un pañuelo y una copa de whisky en la escena Iso 100 f 5.6 vel 1/50 luz 3 horizontal

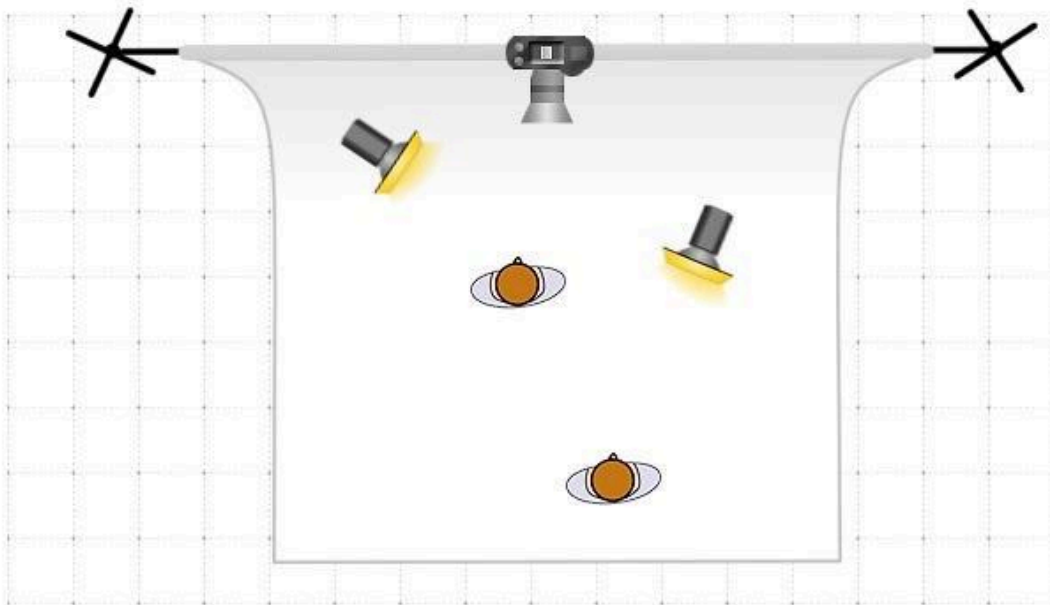
Foto 4



plano medio angulado lateral derecho del personaje desdoblado el pañuelo iso 100 vel 1/50 f5.6

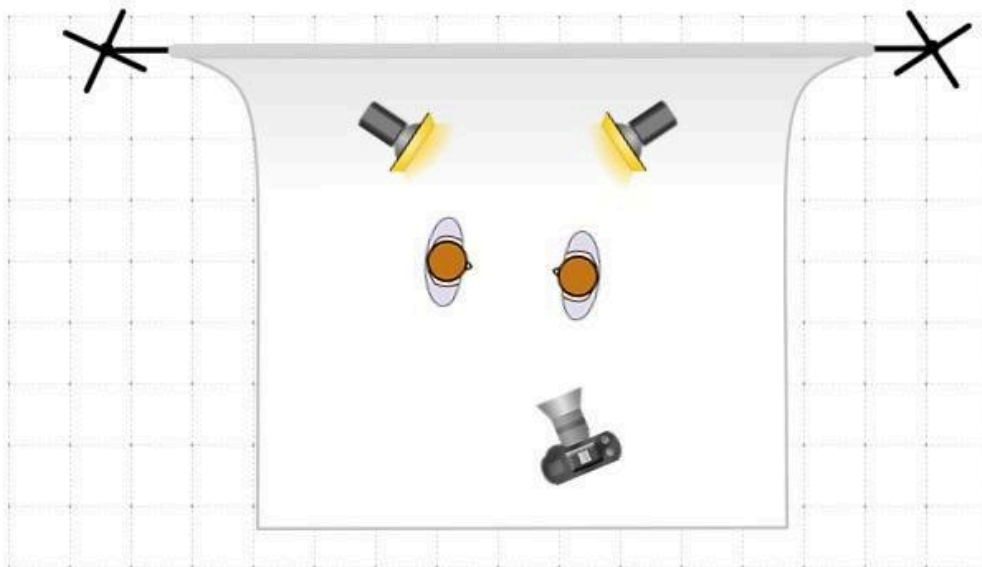
luz1 4 horizontal luz2 a las 11 horizontal con respecto a la cámara

Foto 5



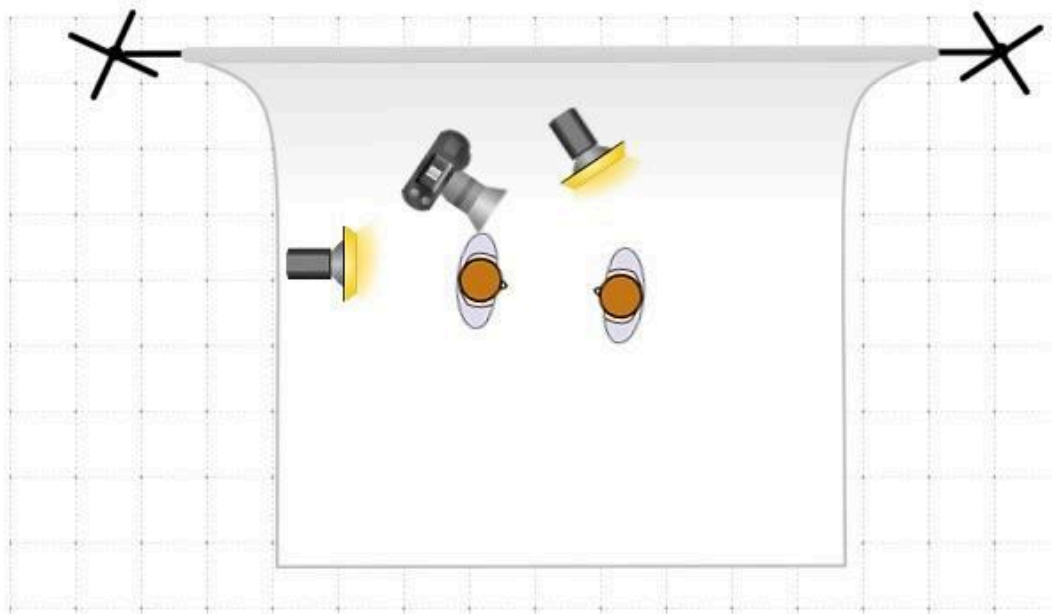
Plano medio frontal del personaje y detrás se acerca una mujer, iluminación difuminada a la mujer iso 100 f5.6 vel 1/50 luz1 4 horizontal luz2 a la mujer 9 horizontal 4 vertical

Foto 6



Plano medio lateral derecho el personaje principal mira a la mujer que recién llega iso 200 vel 1/60 f5.6 Luz1 hacia el hombre 2 horizontal luz2 hacia la mujer 11 horizontal respecto a la cámara.

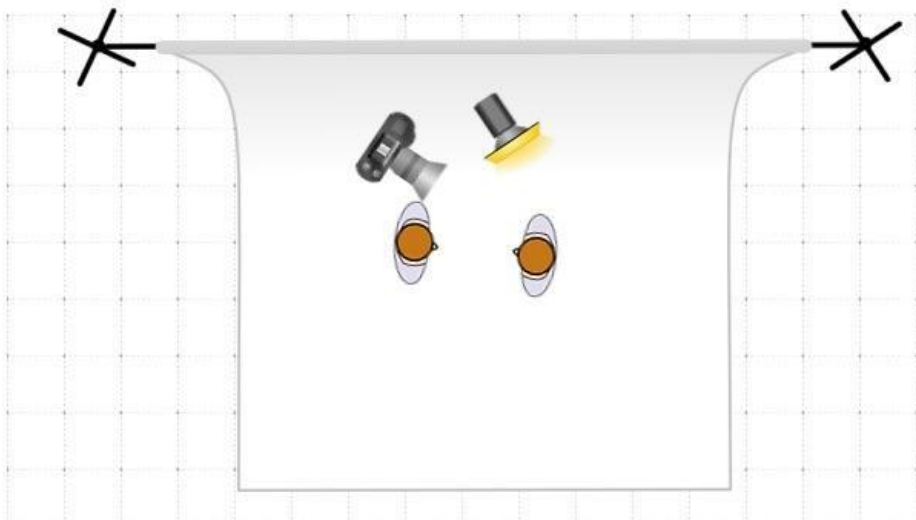
Foto 7



primer plano del rostro de la mujer sonriendo hacia el hombre (no deja ver su cortada aun) iso 100 vel 1/60 f5.6 Luz1 hacia la mujer indirecta 7 horizontal luz2 hacia el hombre 5 horizontal respecto a al

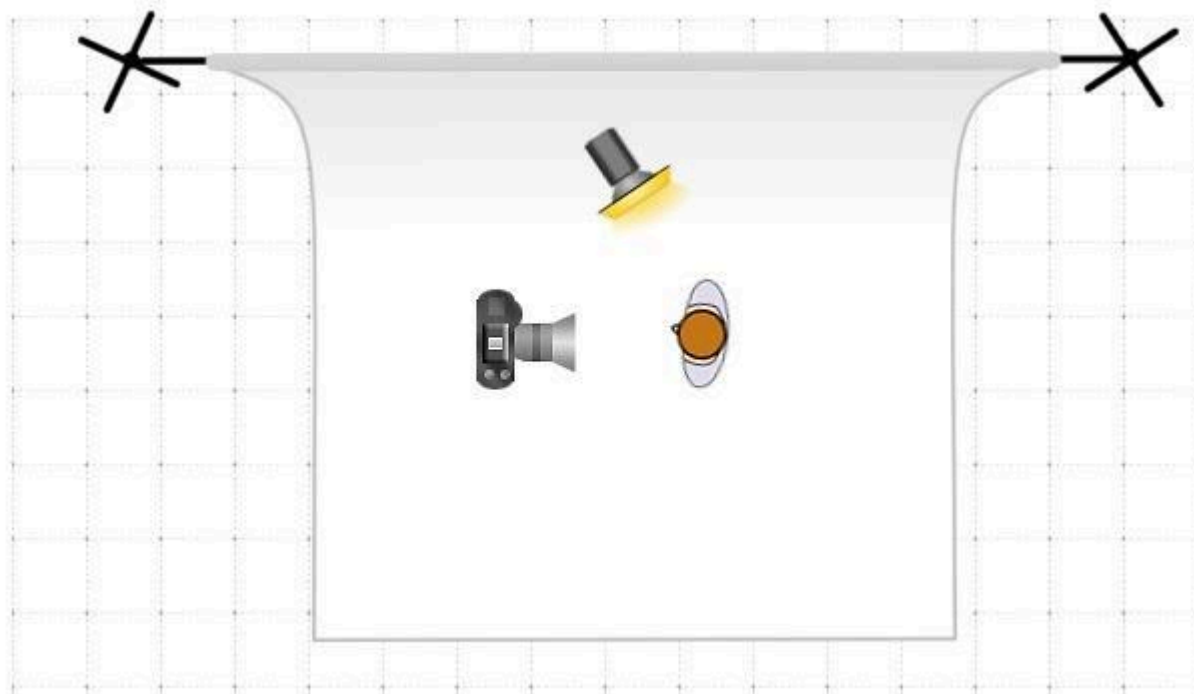
cámara.

Foto8



Primer plano mujer revela su aspecto pálido y muerto mostrando la herida que le propinó su esposo para matarla. Iso 100 vel 1/60 f 8 Luz hacia la mujer difuminada 7 horizontal respecto a la cámara.

Foto 09



Plano medio subjetivo primer plano la mujer toma el cuchillo mirando a su esposo, le devolverá el favor que le hizo. Iso 100 vel 1/60 f5.6 luz1 8 horizontal difuminada respecto a la cámara.

Vestuario.

Mujer



Falda color rojo



Blusa negra manga corta



Tacones altos blancos

Hombre



Camiseta verde manga corta



Jean azul



Tennis Oscuros.